



ΠΑΝΕΠΙΣΤΗΜΙΟ ΚΡΗΤΗΣ
UNIVERSITY OF CRETE



Εργαστήριο Κοινωνικής Ανάλυσης
και Εφαρμοσμένης Κοινωνικής Έρευνας

Τηλεκπαίδευση εκτάκτου ανάγκης, ψηφιακά χάσματα και κοινωνικές ανισότητες:

Η εμπειρία και ο ορίζοντας των προσδοκιών φοιτητών/τριών του Πανεπιστήμιο Κρήτης στην μετα-Covid εποχή



Ερευνητική ομάδα Γιάννης Ζαϊμάκης (Επιστημονικά Υπεύθυνος)
Μαρίνα Παπαδάκη/Περικλής Δράκος/Χαρά Κόκκινου
Πανεπιστήμιο Κρήτης



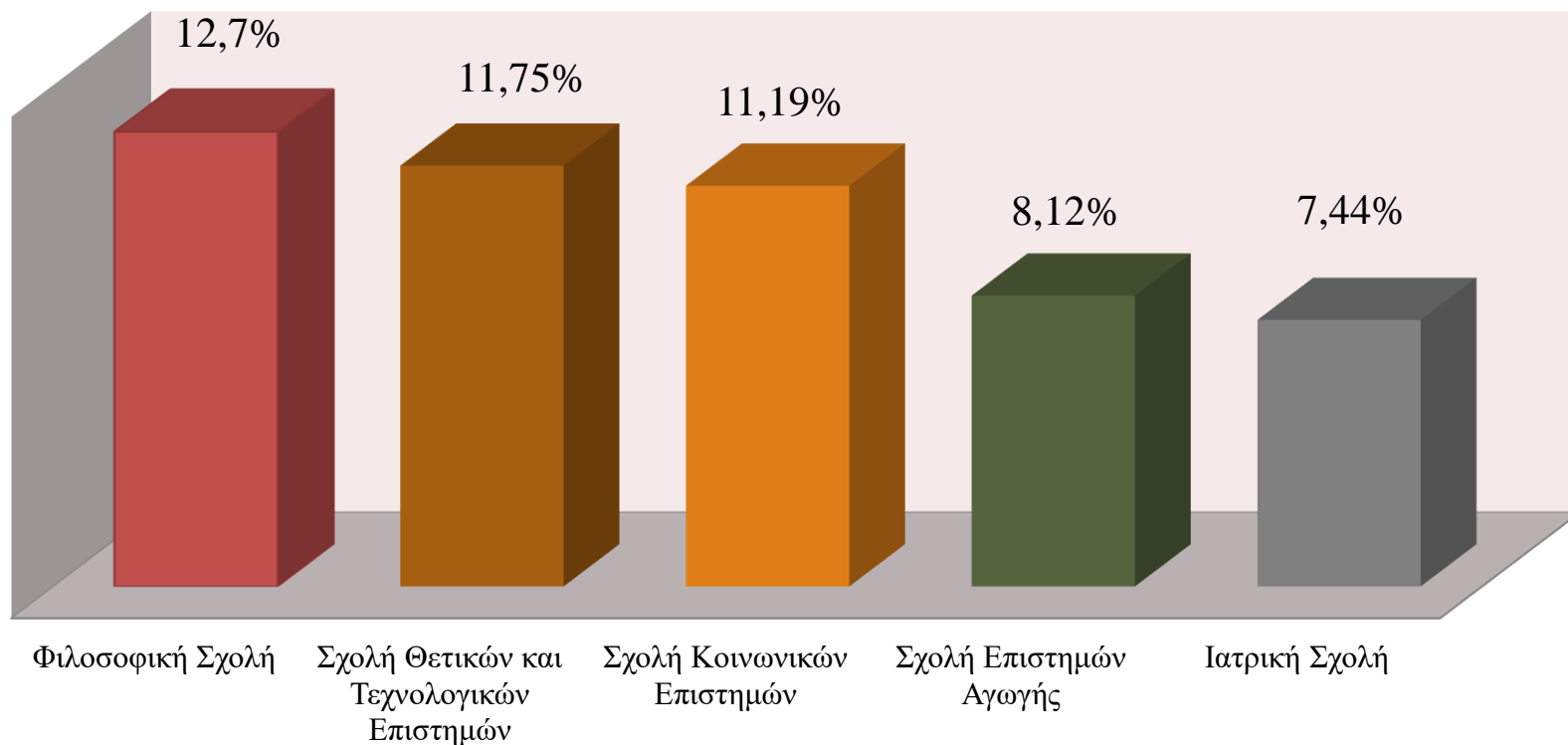
Ταυτότητα της Έρευνας

- **Χρόνος διεξαγωγής:** 6 Απριλίου έως 4 Ιουνίου 2021 σε όλο το Πανεπιστήμιο Κρήτης
- **Μεθοδολογία: Σχεδιασμός Μεικτής Έρευνας** Αυτό-συμπληρούμενο ηλεκτρονικό Ερωτηματολόγιο με κλειστές ερωτήσεις ποσοτικού χαρακτήρα, ερωτήσεις στάσεων (likert) και ερωτήσεις «ανοιχτού τύπου» από τις οποίες λάβαμε και αναλύσαμε 1.355 απαντήσεις (580+775).
- **Στόχοι:**
 - να μελετήσουμε τους τρόπους πρόσληψης της εμπειρίας της εξ αποστάσεως εκπαίδευσης από τους φοιτητές/τριών, τις αντιλήψεις τους σε σχέση με τη χρήση της τεχνολογίας στην πανεπιστημιακή εκπαίδευση και τον ορίζοντα των προσδοκιών του για το πανεπιστήμιο στη μετα-Covid εποχή.
 - Να διερευνήσουμε προβλήματα ψηφιακών χάσμάτων και κοινωνικών ανισοτήτων στη διάρκεια της εφαρμογής της τηλεεκπαίδευσης «εκτάκτου ανάγκης»
- **Προστασία Προσωπικών Δεδομένων:** Η συμμετοχή στην έρευνα ήταν ανώνυμη και δεν καταγράφηκε οποιαδήποτε πληροφορία θα μπορούσε να οδηγήσει στην ταυτοποίηση των συμμετεχόντων
- **Δείγμα:** 2.372 έγκυρες συμμετοχές. Το 13,61% του Συνόλου των 17.430 Φοιτητών/τριών (που στα 3 εξάμηνα εφαρμογής της τηλεεκπαίδευσης εγγράφηκαν σε τουλάχιστον ένα μάθημα)



ΚΟΙΝΩΝΙΚΑ ΚΑΙ ΔΗΜΟΓΡΑΦΙΚΑ ΧΑΡΑΚΤΗΡΙΣΤΙΚΑ ΤΩΝ ΣΥΜΜΕΤΕΧΟΝΤΩΝ ΣΤΗ ΕΡΕΥΝΑ

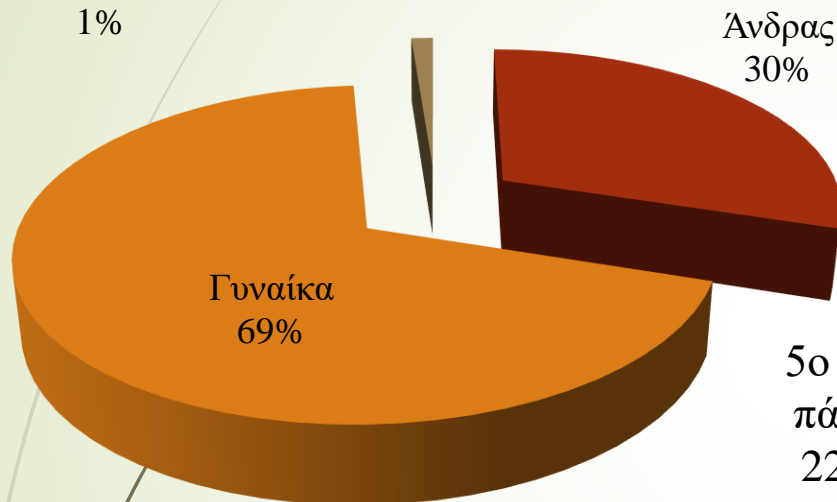
Συμμετοχή Φοιτητών-τριών ανά Σχολή





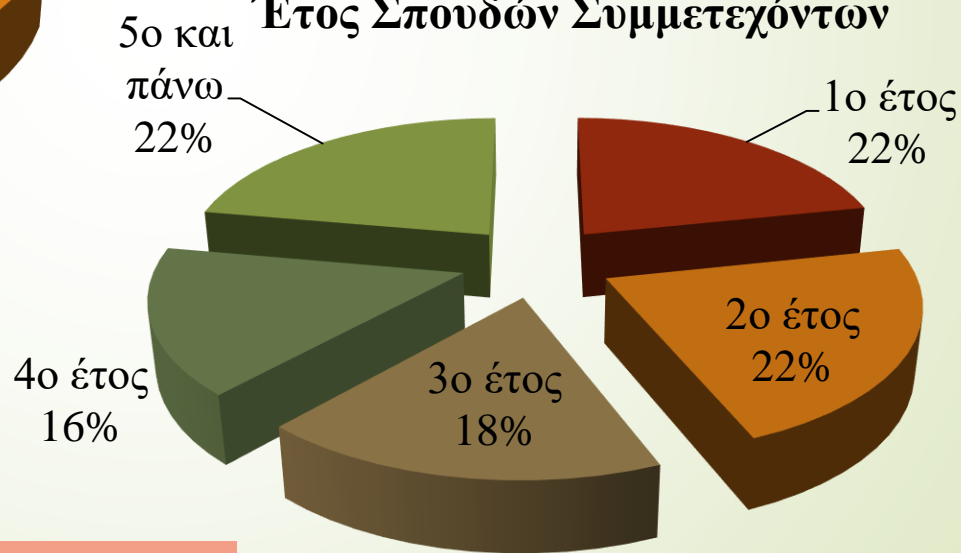
Φύλο Συμμετεχόντων

Άλλος αυτοπροσδιορισμός
1%



6 στις 10 φοιτητές-τριες στο Ηράκλειο και 8 στους 10 στο Ρέθυμνο είναι γυναίκες

Έτος Σπουδών Συμμετεχόντων

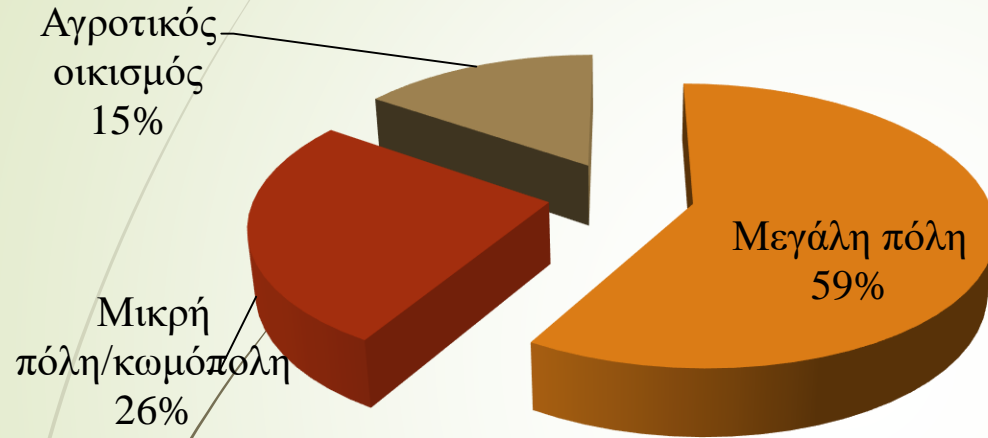


ΜΕΣΗ ΗΛΙΚΙΑ: 22,89 (τυπική απόκλιση 6,01)

ΠΡΟΓΡΑΜΜΑ ΣΠΟΥΔΩΝ: 94,9% Προπτυχιακό, 5,1% Μεταπτυχιακό



Τόπος Μόνιμης Κατοικίας Συμμετεχόντων

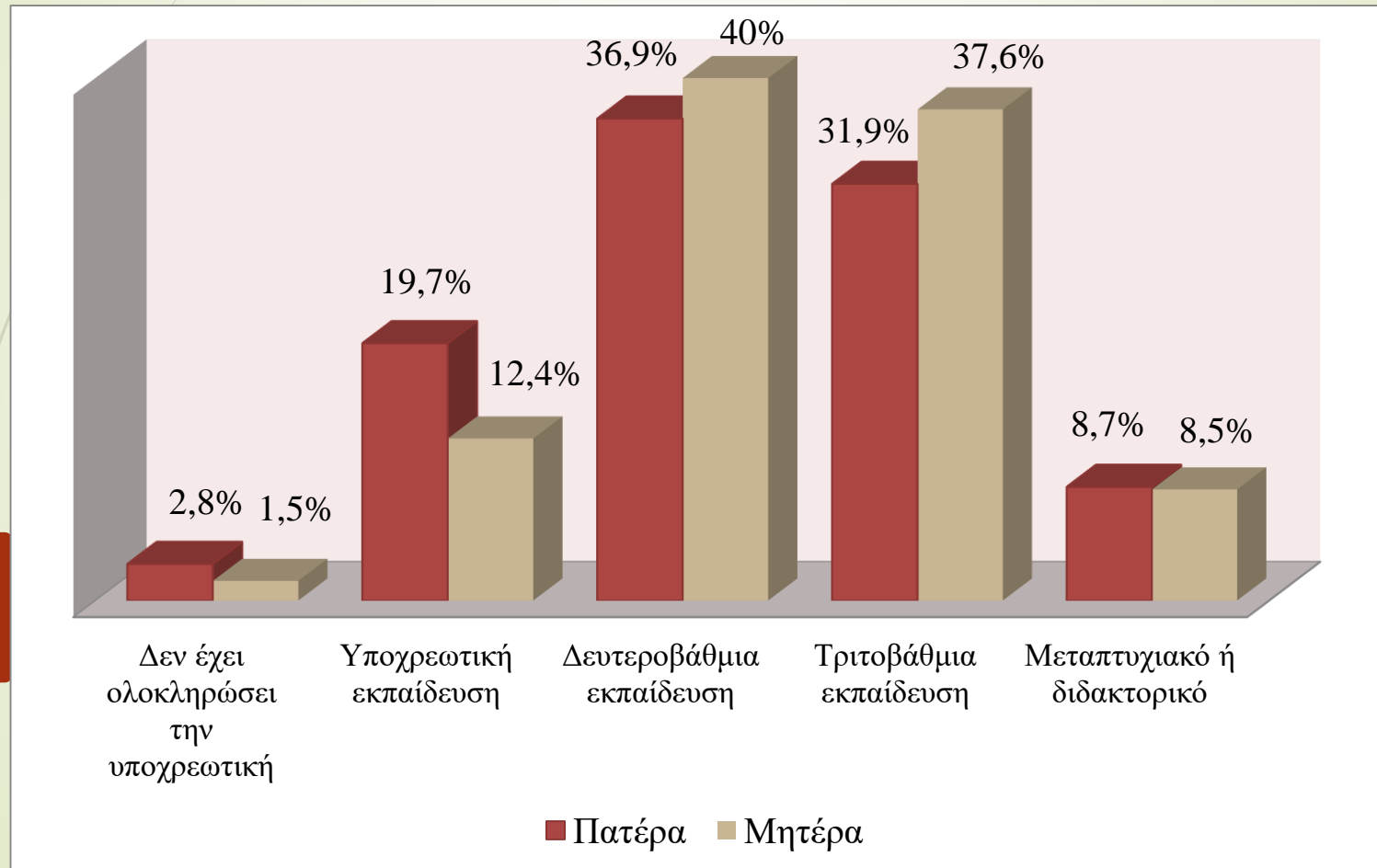


Από που παρακολούθησαν οι φοιτητές/τριες τα εξ αποστάσεως μαθήματα

Παρέμειναν στην πόλη που σπουδάζουν	17,9%
Επέστρεψαν στον τόπο μόνιμης κατοικίας της οικογένειάς τους	67,8%
Ο τόπος κατοικίας της οικογένειας είναι ο ίδιος με την πόλη σπουδών	14,4%



Επίπεδο Εκπαίδευσης Γονέων



Το 59,4% των πατέρων και το 53,9% των μητέρων φοιτητών/τριών δεν έχει πρόσβαση στην τριτοβάθμια εκπαίδευση



ΜΟΡΦΩΤΙΚΟ ΕΠΙΠΕΔΟ ΓΟΝΕΩΝ ΑΝΑ ΠΟΛΗ

Μορφωτικό επίπεδο	Πατέρας			Μητέρα		
	Ηράκλειο	Ρέθυμνο	Σύνολο	Ηράκλειο	Ρέθυμνο	Σύνολο
Αναλφάβητος/δεν έχει ολοκληρώσει Δημοτικό	50,5 % 1,3%	66,8 % 4,1%	2,8%	43,5 % 0,4%	62,3 % 2,4%	1,5%
Απόφοιτος υποχρεωτικής εκπαίδευσης (Δημοτικό ή Γυμνάσιο)	14,4%	23,9%	19,7%	7%	16,8%	12,4%
Απόφοιτος δευτεροβάθμιας εκπαίδευσης (Λύκειο ή εξατάξιο Γυμνάσιο)	34,8%	38,8%	37%	36,1%	43,1%	40%
Απόφοιτος τριτοβάθμιας εκπαίδευσης (ΑΕΙ-ΤΕΙ)	35,9%	28,4%	31,7%	44,7%	31,8%	37,6%
Μεταπτυχιακές σπουδές ή Διδακτορικό	13,6%	4,8%	8,7%	11,7%	5,9%	8,5%



Επίπεδο Εκπαίδευσης Πατέρα/ ανά Τμήμα

	Αναλφάβητος ή δεν έχει ολοκληρώσει την υποχρεωτική εκπαίδευση Row Valid N %	Απόφοιτος υποχρεωτικής εκπαίδευσης (Δημοτικό ή Γυμνάσιο) Row Valid N %	Απόφοιτος Β/βάθμιας εκπαίδευσης (Λύκειο) Row Valid N %	Απόφοιτος Γ/ βάθμιας εκπαίδευσης (ΑΕΙ-ΤΕΙ) Row Valid N %	Μεταπτυχιακές σπουδές ή διδακτορικό Row Valid N %
ΙΑΤΡΙΚΗ ΣΧΟΛΗ	1,0%	8,6%	26,7%	42,9%	21,0%
ΤΜΗΜΑ ΒΙΟΛΟΓΙΑΣ	1,4%	11,0%	32,9%	36,3%	18,5%
ΤΜΗΜΑ ΧΗΜΕΙΑΣ	3,8%	12,4%	32,4%	37,1%	14,3%
ΤΜΗΜΑ ΦΥΣΙΚΗΣ	0,7%	16,5%	36,6%	33,3%	12,8%
ΤΜΗΜΑ ΕΠΙΣΤΗΜΗΣ ΥΠΟΛΟΓΙΣΤΩΝ	0,0%	13,7%	32,5%	41,0%	12,8%
ΤΜΗΜΑ ΨΥΧΟΛΟΓΙΑΣ	2,8%	15,4%	34,3%	36,4%	11,2%
ΤΜΗΜΑ ΜΑΘΗΜΑΤΙΚΩΝ ΚΑΙ ΕΦΑΡΜΟΣΜΕΝΩΝ ΜΑΘΗΜΑΤΙΚΩΝ	0,0%	21,3%	42,7%	27,0%	9,0%
ΤΜΗΜΑ ΦΙΛΟΣΟΦΙΚΩΝ ΚΑΙ ΚΟΙΝΩΝΙΚΩΝ ΣΠΟΥΔΩΝ	4,1%	16,5%	48,5%	23,7%	7,2%
ΤΜΗΜΑ ΠΟΛΙΤΙΚΗΣ ΕΠΙΣΤΗΜΗΣ	2,4%	20,2%	38,1%	32,1%	7,1%
ΠΑΙΔΑΓΩΓΙΚΟ ΤΜΗΜΑ ΔΗΜΟΤΙΚΗΣ ΕΚΠΑΙΔΕΥΣΗΣ	2,9%	21,2%	34,6%	35,6%	5,8%
ΤΜΗΜΑ ΚΟΙΝΩΝΙΟΛΟΓΙΑΣ	4,0%	24,6%	41,3%	25,4%	4,8%
ΤΜΗΜΑ ΕΠΙΣΤΗΜΗΣ ΚΑΙ ΤΕΧΝΟΛΟΓΙΑΣ ΥΛΙΚΩΝ	3,2%	17,0%	39,4%	36,2%	4,3%
ΤΜΗΜΑ ΙΣΤΟΡΙΑΣ ΚΑΙ ΑΡΧΑΙΟΛΟΓΙΑΣ	5,2%	28,7%	32,8%	30,5%	2,9%
ΠΑΙΔΑΓΩΓΙΚΟ ΤΜΗΜΑ ΠΡΟΣΧΟΛΙΚΗΣ ΕΚΠΑΙΔΕΥΣΗΣ	7,0%	29,6%	40,0%	20,9%	2,6%
ΤΜΗΜΑ ΦΙΛΟΛΟΓΙΑΣ	3,5%	28,0%	38,5%	28,0%	2,1%
ΤΜΗΜΑ ΟΙΚΟΝΟΜΙΚΩΝ ΕΠΙΣΤΗΜΩΝ	4,4%	26,3%	44,4%	23,1%	1,9%



Επίπεδο Εκπαίδευσης Μητέρας/ ανά Τμήμα

	Αναλφάβητη ή δεν έχει ολοκληρώσει την υποχρεωτική εκπαίδευση Row Valid N %	Απόφοιτη υποχρεωτικής εκπαίδευσης (Δημοτικό ή Γυμνάσιο) Row Valid N %	Απόφοιτη Β/θμιας εκπαίδευσης (Λύκειο) Row Valid N %	Απόφοιτη τριτοβάθμιας εκπαίδευσης (ΑΕΙ-ΤΕΙ) Row Valid N %	Μεταπτυχιακές σπουδές ή διδακτορικό Row Valid N %
ΙΑΤΡΙΚΗ ΣΧΟΛΗ	0,0%	4,8%	26,7%	50,5%	18,1%
ΤΜΗΜΑ ΕΠΙΣΤΗΜΗΣ ΥΠΟΛΟΓΙΣΤΩΝ	0,0%	12,0%	25,6%	47,9%	14,5%
ΤΜΗΜΑ ΧΗΜΕΙΑΣ	0,9%	2,8%	35,8%	46,2%	14,2%
ΤΜΗΜΑ ΒΙΟΛΟΓΙΑΣ	0,0%	3,4%	33,6%	49,3%	13,7%
ΤΜΗΜΑ ΠΟΛΙΤΙΚΗΣ ΕΠΙΣΤΗΜΗΣ	0,0%	9,6%	43,4%	34,9%	12,0%
ΤΜΗΜΑ ΨΥΧΟΛΟΓΙΑΣ	0,7%	13,3%	31,5%	43,4%	11,2%
ΤΜΗΜΑ ΜΑΘΗΜΑΤΙΚΩΝ ΚΑΙ ΕΦΑΡΜΟΣΜΕΝΩΝ ΜΑΘΗΜΑΤΙΚΩΝ	1,1%	15,7%	41,6%	32,6%	9,0%
ΤΜΗΜΑ ΦΥΣΙΚΗΣ	0,7%	6,6%	42,6%	41,2%	8,8%
ΠΑΙΔΑΓΩΓΙΚΟ ΤΜΗΜΑ ΔΗΜΟΤΙΚΗΣ ΕΚΠΑΙΔΕΥΣΗΣ	1,9%	14,4%	39,4%	36,5%	7,7%
ΤΜΗΜΑ ΕΠΙΣΤΗΜΗΣ ΚΑΙ ΤΕΧΝΟΛΟΓΙΑΣ ΥΛΙΚΩΝ	0,0%	6,4%	39,4%	47,9%	6,4%
ΤΜΗΜΑ ΦΙΛΟΛΟΓΙΑΣ	2,9%	15,7%	41,4%	34,3%	5,7%
ΤΜΗΜΑ ΚΟΙΝΩΝΙΟΛΟΓΙΑΣ	3,1%	24,4%	43,3%	23,6%	5,5%
ΤΜΗΜΑ ΦΙΛΟΣΟΦΙΚΩΝ ΚΑΙ ΚΟΙΝΩΝΙΚΩΝ ΣΠΟΥΔΩΝ	1,1%	25,3%	35,8%	33,7%	4,2%
ΤΜΗΜΑ ΟΙΚΟΝΟΜΙΚΩΝ ΕΠΙΣΤΗΜΩΝ	1,9%	15,5%	50,3%	28,6%	3,7%
ΤΜΗΜΑ ΙΣΤΟΡΙΑΣ ΚΑΙ ΑΡΧΑΙΟΛΟΓΙΑΣ	3,5%	16,9%	45,9%	30,8%	2,9%
ΠΑΙΔΑΓΩΓΙΚΟ ΤΜΗΜΑ ΠΡΟΣΧΟΛΙΚΗΣ ΕΚΠΑΙΔΕΥΣΗΣ	5,3%	15,9%	54,9%	21,2%	2,7%



ΕΠΑΓΓΕΛΜΑΤΙΚΟ ΠΡΟΦΙΛ ΓΟΝΕΩΝ

	Επάγγελμα	Πατέρας		Μητέρα	
ΥΨΗΛΕΣ ΚΟΙΝΩΝΙΚΟ/ ΕΠΑΓΓΕΛΜΑΤΙΚΕΣ ΚΑΤΗΓΟΡΙΕΣ	Ανώτερα Διευθυντικά & Διοικητικά Στελέχη/Ιδιοκτήτες Επιχειρήσεων	6,1%	19%	3%	29,4%
	Επιστημονικό & Καλλιτεχνικό Επάγγελμα (Γιατροί, Δικηγόροι, Εκπαιδευτικοί, Φυσικοί κλπ)	12,9%		26,4%	
ΕΝΔΙΑΜΕΣΕΣ ΚΟΙΝΩΝΙΚΟ/ ΕΠΑΓΓΕΛΜΑΤΙΚΕΣ ΚΑΤΗΓΟΡΙΕΣ	Τεχνικός και Ασκών Συναφή Ελεύθερα Επαγγέλματα (Μηχανολόγοι, Χημικοί Μηχανικοί, Τεχνικοί Υγείας, Μεσίτες, Αντιπρόσωποι κ.λπ.)	10,1%	47,3%	3%	58,9%
	Υπάλληλος Γραφείου στο Δημόσιο και Ιδιωτικό Τομέα	16,7%		28,8%	
	Απασχολούμενος στην Παροχή Υπηρεσιών/ Πωλητής	20,5%		27,1%	
ΕΡΓΑΤΙΚΕΣ ΚΟΙΝΩΝΙΚΟ/ ΕΠΑΓΓΕΛΜΑΤΙΚΕΣ ΚΑΤΗΓΟΡΙΕΣ	Γεωργός, Κτηνοτρόφος, Αλιέας	12,9%	33,7%	3,8%	11,6%
	Ειδικευμένος Τεχνίτης (Υδραυλικός, Ηλεκτρολόγος, Ξυλουργός κ.λπ.)	12,4%		0,9%	
	Εργάτης ή Επιστάτης στο Βιομηχανικό Τομέα	4,5%		2,6%	
	Ανειδίκευτος Εργάτης	3,9%		4,3%	



ΕΠΑΓΓΕΛΜΑΤΙΚΕΣ ΚΑΤΗΓΟΡΙΕΣ ΑΝΑ ΠΟΛΗ

Επάγγελμα	Πατέρας			Μητέρα		
	Ηράκλειο	Ρέθυμνο	Σύνολο	Ηράκλειο	Ρέθυμνο	Σύνολο
ΥΨΗΛΕΣ ΚΟΙΝΩΝΙΚΟ/ ΕΠΑΓΓΕΛΜΑΤΙΚΕΣ ΚΑΤΗΓΟΡΙΕΣ	25,3%	13,6%	19,1%	35%	24%	29,5%
ΕΝΔΙΑΜΕΣΕΣ ΚΟΙΝΩΝΙΚΟ/ ΕΠΑΓΓΕΛΜΑΤΙΚΕΣ ΚΑΤΗΓΟΡΙΕΣ	49,2%	45,4%	47,2%	56,1%	61,5%	58,9%
ΕΡΓΑΤΙΚΕΣ ΚΟΙΝΩΝΙΚΟ/ ΕΠΑΓΓΕΛΜΑΤΙΚΕΣ ΚΑΤΗΓΟΡΙΕΣ	25,5%	41%	33,8%	8,8%	14,2%	11,6%

Πίνακας 6.1. Επαγγελματική κατηγορία πατέρα των φοιτητών/τριών που συμμετείχαν στην Έρευνα ανά Τμήμα

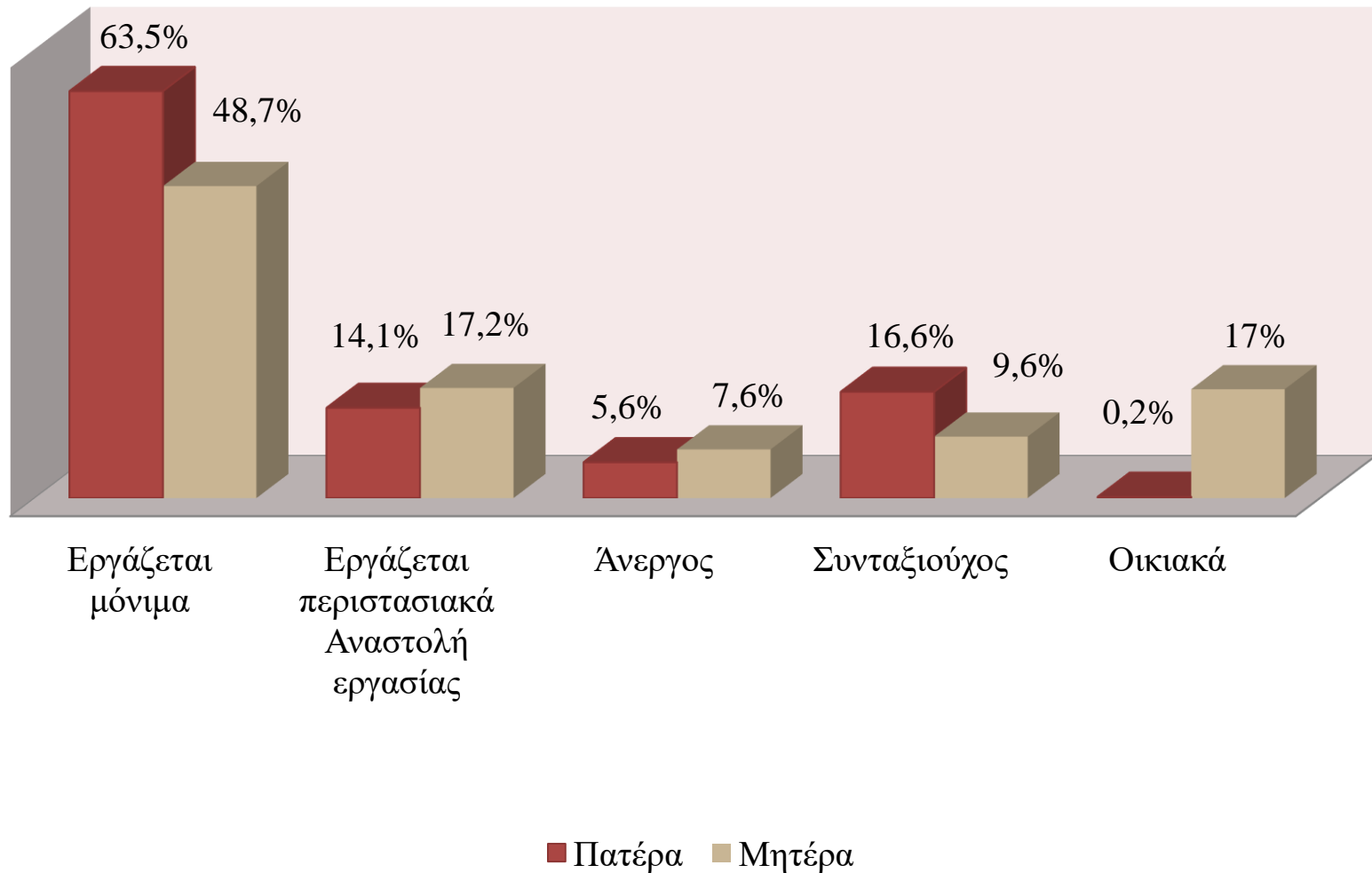
Τμήμα	ΥΨΗΛΕΣ ΚΟΙΝΩΝΙΚΟ/ΕΠΑΓΓΕΛΜΑΤΙΚΕΣ ΚΑΤΗΓΟΡΙΕΣ	ΕΝΔΙΑΜΕΣΕΣ ΚΟΙΝΩΝΙΚΟ/ΕΠΑΓΓΕΛΜΑΤΙΚΕΣ ΚΑΤΗΓΟΡΙΕΣ	ΕΡΓΑΤΙΚΕΣ ΚΟΙΝΩΝΙΚΟ/ΕΠΑΓΓΕΛΜΑΤΙΚΕΣ ΚΑΤΗΓΟΡΙΕΣ
Ιατρικής	41,3%	41,3%	17,5%
Χημείας	27,9%	52,9%	19,1%
Βιολογίας	26,5%	55,1%	18,4%
Φυσικής	25,6%	49,4%	25%
Επιστ. Υπολογιστών	24,7%	45,2%	30,1%
Ψυχολογίας	23,8%	43,6%	32,7%
Πολιτικής Επιστήμης	21,7%	41,3%	37%
Παιδαγωγικό Δημοτικής	20%	36,7%	43,3%
Μαθηματικό & Εφαρμοσμένων Μαθ.	12,5%	48,2%	39,3%
Κοινωνιολογίας	12,2%	44,6%	43,2%
Φιλολογίας	10,7%	52%	37,3%
Ιστορίας & Αρχαιολογίας	10,7%	43,7%	45,6%
Οικονομικών	10%	45%	45%
Φιλοσοφικών & Κοινωνικών Σπουδών	8,8%	49,1%	42,1%
Επιστήμης & Τεχνολογίας Υλικών	6,7%	45,2%	30,1%
Παιδαγωγικό Προσχολικής	4,8%	53,2%	41,9%

Πίνακας 6.2. Επαγγελματική κατηγορία μητέρας των φοιτητών/τριών που συμμετείχαν Ερευνα ανά Τμήμα

Τμήμα	ΥΨΗΛΕΣ ΚΟΙΝΩΝΙΚΟ/ ΕΠΑΓΓΕΛΜΑΤΙΚΕΣ ΚΑΤΗΓΟΡΙΕΣ	ΕΝΔΙΑΜΕΣΕΣ ΚΟΙΝΩΝΙΚΟ/ ΕΠΑΓΓΕΛΜΑΤΙΚΕΣ ΚΑΤΗΓΟΡΙΕΣ	ΕΡΓΑΤΙΚΕΣ ΚΟΙΝΩΝΙΚΟ/ ΕΠΑΓΓΕΛΜΑΤΙΚΕΣ ΚΑΤΗΓΟΡΙΕΣ
Ιατρικής	51,4%	44,3%	4,3%
Παιδαγωγικό	39,6%	50,9%	9,4%
Επιστ. Υπολογιστών	38,2%	48,5%	13,2%
Χημείας	37,9%	56,9%	5,2%
Φιλολογίας	36,8%	57,4%	5,9%
Μαθηματικό & Εφαρμοσμένων Μαθ.	32,6%	50%	17,4%
Βιολογίας	32,3%	58,3%	9,4%
Ψυχολογίας	32,1%	59,3%	8,6%
Πολιτικής Επιστήμης	31,1%	60%	8,9%
Επιστήμης & Τεχνολογίας Υλικών	29,8%	59,6%	10,6%
Φυσικής	29,4%	63,8%	6,9%
Ιστορίας & Αρχαιολογίας	22,9%	62,7%	14,5%
Φιλοσοφικών & Κοινωνικών Σπουδών	18%	68%	14%
Κοινωνιολογίας	16,9%	61%	22%
Παιδαγωγικό Προσχολικής	12,5%	68,8%	18,8%
Οικονομικών	12,2%	65,3%	22,4%



Κατάσταση Απασχόλησης Γονέων





ΕΠΑΓΓΕΛΜΑΤΙΚΗ ΚΑΤΑΣΤΑΣΗ ΓΟΝΕΩΝ ΑΝΑ ΠΟΛΗ

Επαγγελματική Κατάσταση	Πατέρας			Μητέρα		
	Ηράκλειο	Ρέθυμνο	Σύνολο	Ηράκλειο	Ρέθυμνο	Σύνολο
Μόνιμη εργασία	67%	60,8%	63,6%	54,1%	44,4%	48,8%
Περιστασιακή απασχόληση ή αναστολή εργασίας	12,3%	15,7%	14,2%	14,3%	19,7%	17,3%
Άνεργος-η	5,6%	5,8%	5,7%	8,1%	7,1%	7,6%
Συνταξιούχος	15,1%	17,7%	16,5%	8,9%	10,1%	9,6%
Οικιακά	-	-	-	14,6%	18,6%	16,8%

Πίνακας 10.1 Κατάσταση απασχόλησης πατέρα των φοιτητών/τριών που συμμετείχαν στην έρευνα ανά Τμήμα

Τμήμα	Εργάζεται Μόνιμα	Εργάζεται Περιστασιακά ή σε Αναστολή Εργασίας	Άνεργος	Συνταξιούχος
Ιατρικής	79,6%	6,8%	4,9%	8,7%
Βιολογίας	71,4%	11,4%	2,9%	14,3%
Ψυχολογίας	69,1%	12,9%	5%	12,9%
Παιδαγωγικό Δημοτικής	68%	15,0%	2%	15%
Χημείας	67,3%	14,4%	4,8%	13,5%
Φυσικής	66,5%	11,5%	4,5%	17,5%
Πολιτικής Επιστήμης	64,6%	8,5%	4,9%	22%
Μαθηματικών & Εφαρμοσμένων Μαθημ.	64%	15,7%	4,5%	15,7%
Φιλοσοφικών & Κοινωνικών Σπουδών	62,4%	10,8%	6,5%	20,4%
Επιστήμης Υπολογιστών	61,7%	13%	7,8%	17,4%
Παιδαγωγικό Προσχολικής	60,2%	18,5%	9,3%	12%
Οικονομικών Επιστημών	58,2%	21,5%	6,3%	13,9%
Φιλολογίας	57,6%	16,5%	6,5%	19,4%
Επιστήμης & Τεχνολογίας Υλικών	56,5%	15,2%	13%	15,2%
Ιστορίας & Αρχαιολογίας	56%	16,3%	3,6%	24,1%
Κοινωνιολογίας	55,7%	16,4%	8,2%	19,7%

Πίνακας 10.2 Κατάσταση απασχόλησης μητέρας των φοιτητών/τριών που συμμετείχαν στην έρευνα ανά Τμήμα

Τμήμα	Εργάζεται Μόνιμα	Εργάζεται Περιστασιακά ή σε Αναστολή Εργασίας	Άνεργη	Συνταξιούχη
Βιολογίας	59,3%	13,8%	6,9%	9%
Ιατρικής	59%	11,4%	6,7%	5,7%
Χημείας	53,8%	11,5%	8,7%	6,7%
Φυσικής	53,7%	14,8%	9,3%	8,9%
Πολιτικής Επιστήμης	53%	18,1%	8,4%	8,4%
Επιστήμης Υπολογιστών	52,6%	16,4%	8,6%	14,7%
Ψυχολογίας	51,4%	21,8%	6,3%	8,5%
Φιλολογίας	49,3%	13,4%	9,2%	10,6%
Επιστήμης & Τεχνολογίας Υλικών	48,9%	19,1%	4,3%	7,4%
Μαθηματικών & Εφαρμ. Μθηματικών	48,3%	12,4%	11,2%	9%
Παιδαγωγικό Δημοτικής	46,6%	18,4%	2,9%	8,7%
Φιλοσοφικών & Κοινωνικών Σπουδών	45,8%	13,5%	9,4%	14,6%
Οικονομικών Επιστημών	45,2%	26,1%	7%	4,5%
Ιστορίας & Αρχαιολογίας	41,8%	18,2%	5,3%	12,9%
Κοινωνιολογίας	37,2%	19,4%	7%	14%
Παιδαγωγικό Προσχολικής	31,3%	25,9%	9,8%	9,8%

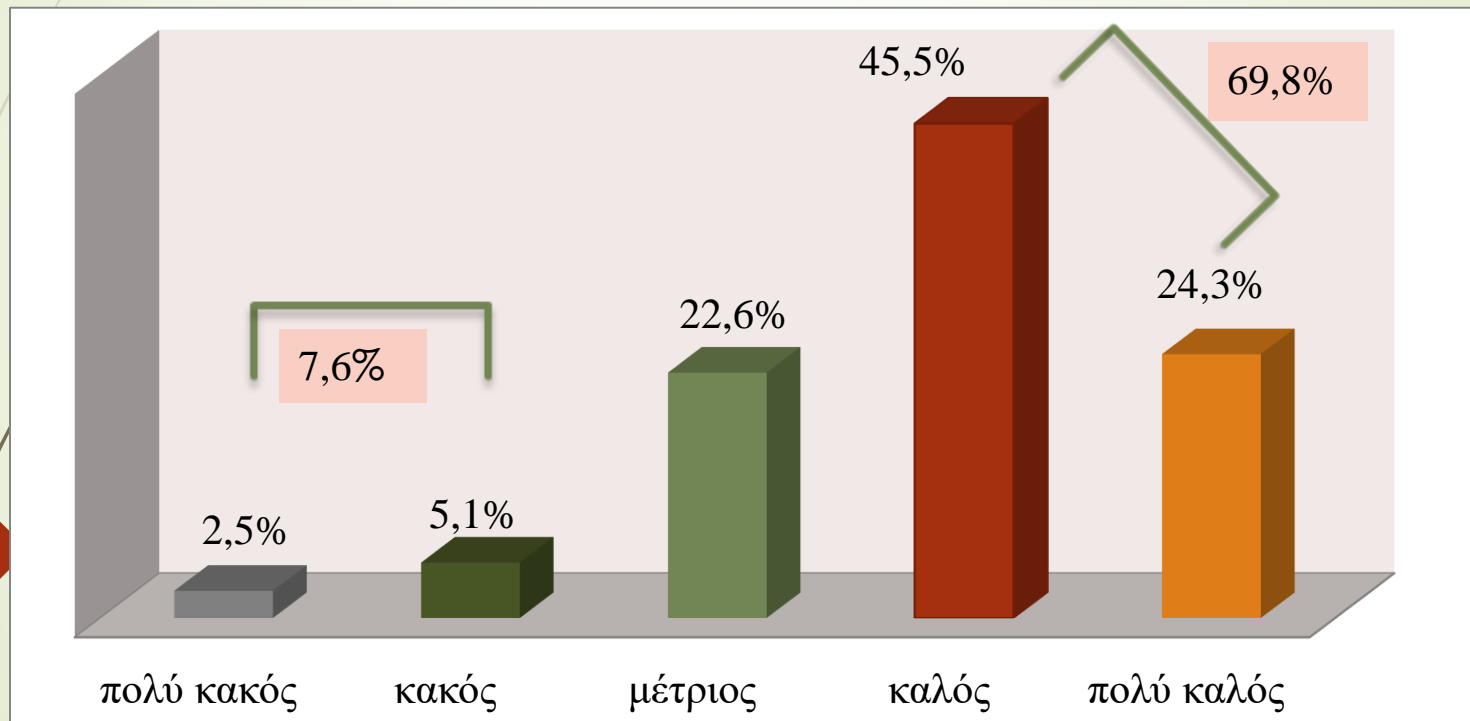
Πίνακας 6. Βάσεις εισαγωγής στα Τμήματα του Πανεπιστημίου Κρήτης (2019-2021)

Τμήματα Πανεπιστημίου Κρήτης	Βάσεις Εισαγωγής		
	2019	2020	2021
Ιατρικής (Ηράκλειο)	18.194	17.525	18,231
Βιολογίας (Ηράκλειο)	17.105	15.900	17.124
Ψυχολογίας (Ρέθυμνο)	16.846	17.075	17.135
Χημείας (Ηράκλειο)	16.277	14.625	16.106
Επιστήμης Υπολογιστών (Ηράκλειο)	14.668	15.075	15. 603
Παιδαγωγικό Δημοτικής Εκπαίδευσης (Ρέθυμνο)	13.024	12.850	13,402
Κοινωνιολογίας (Ρέθυμνο)	12.602	12.375	11.093
Παιδαγωγικό Προσχολικής Εκπαίδευσης (Ρέθυμνο)	11.503	10.600	10.803
Φυσικής (Ηράκλειο)	11.375	11.075	14397
Πολιτικής Επιστήμης (Ρέθυμνο)	11.061	10.375	9.546
Ιστορίας και Αρχαιολογίας (Ρέθυμνο)	10.737	8.750	10.528
Φιλολογίας (Ρέθυμνο)	10.572	8.525	8.696
Φιλοσοφικών και Κοινωνικών Σπουδών (Ρέθυμνο)	9.688	8.400	8.168
Μαθηματικών (Ηράκλειο)	9.285	8.975	10.829
Οικονομικών Επιστημών (Ρέθυμνο)	8.910	10.150	10.384
Εφαρμοσμένων Μαθηματικών (Ηράκλειο)	7.478	6.250	10.102
Επιστήμης και Τεχνολογίας Υλικών (Ηράκλειο)	6.374	4.175	9.391



Ψηφιακές διακρίσεις και κοινωνικές ανισότητες

Αυτοαξιολόγηση Τεχνολογικού Εξοπλισμού



Τρεις στους δέκα φοιτητές δηλώνουν πως διαθέτουν εξοπλισμό κάτω του μετρίου και συμμετέχουν στην τηλεεκπαίδευση από μειονεκτική θέση: «Είχα αποκλειστεί από την εκπαίδευση για ένα χρόνο επειδή δεν είχα μικρόφωνο, κάμερα και ο κοινόχρηστος υπολογιστής και το Internet χάλασαν» (Φοιτητής Επισ. Υπολογιστών).

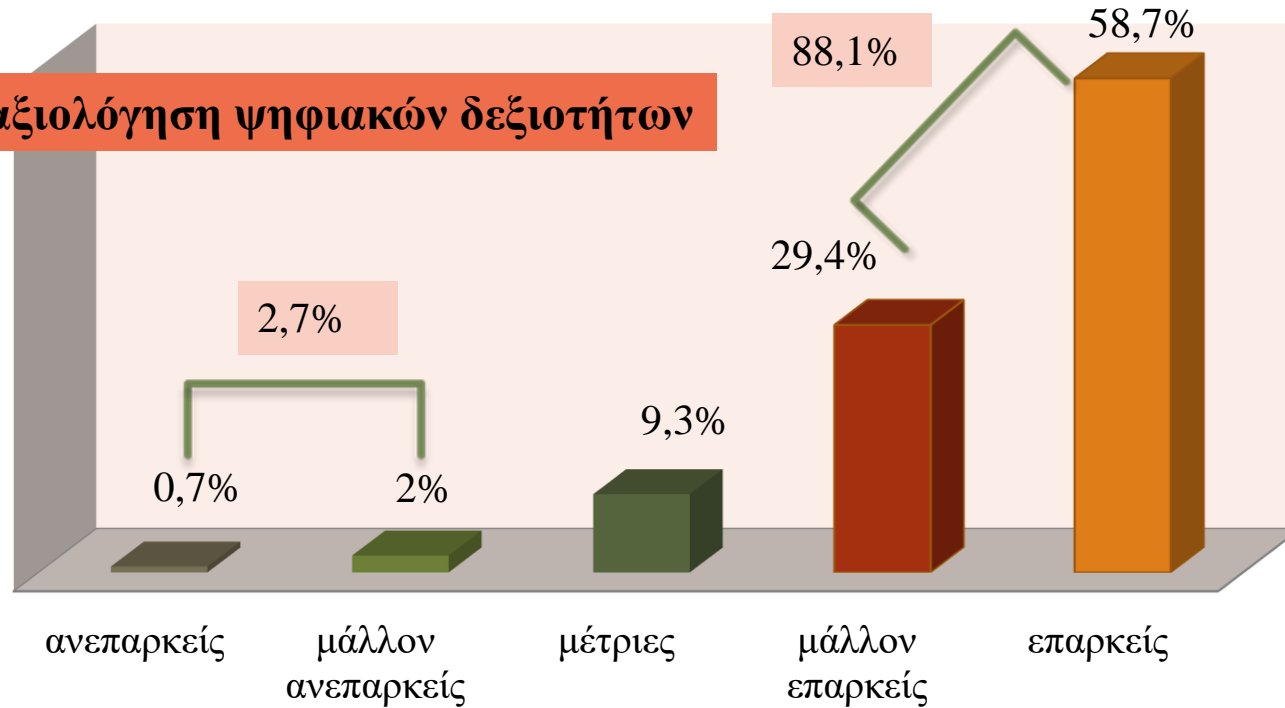


Διασταύρωση επαγγέλματος πατέρα με αυτοαξιολόγηση εξοπλισμού απαραίτητου για την παρακολούθηση της τηλεκπαίδευσης

Επάγγελμα Πατέρα	Καλός/Εξαιρετικός Εξοπλισμός	Κακός/μέτριος Εξοπλισμός
Υψηλές κοινωνικο-επαγγελματικές κατηγορίες	80,4%	19,6%
Ενδιάμεσες κοινωνικο-επαγγελματικές κατηγορίες	71,7%	28,3%
Εργατικές κοινωνικο-επαγγελματικές κατηγορίες	68,6%	31,4%



Αυτοαξιολόγηση ψηφιακών δεξιοτήτων



Το ιδιαίτερα υψηλό επίπεδο των ψηφιακών δεξιοτήτων που δηλώνουν ότι κατέχουν οι φοιτητές/τριες φαίνεται να ενισχύθηκε και από την ίδια την τηλεκπαίδευση, σύμφωνα με την απάντηση του **38,9%** των φοιτητών στην ερώτηση στάσεων likert:

	Συμφωνώ Απόλυτα	Συμφωνώ	Ούτε Συμφωνώ Ούτε Διαφωνώ	Διαφωνώ	Διαφωνώ Απόλυτα
«Έχω Αποκτήσει Ψηφιακές Ικανότητες Λόγω της Τηλεκπαίδευσης»	10,7%	28,2%	27,8%	21,3%	12%



Διασταύρωση επιπέδου εκπαίδευσης πατέρα με αυτοαξιολόγηση ψηφιακών δεξιοτήτων χρήσης Η/Υ και τεχνολογίας

Επίπεδο Εκπαίδευσης Πατέρα	Ανεπαρκείς Ψηφιακές Ικανότητες	Επαρκείς Ψηφιακές Ικανότητες
Αναλφάβητος ή δεν έχει ολοκληρώσει την υποχρεωτική εκπαίδευση	17,9%	82,1%
Απόφοιτος υποχρεωτικής εκπαίδευσης	13,8%	86,2%
Απόφοιτος δευτεροβάθμιας εκπαίδευσης	11,5%	88,5%
Απόφοιτος τριτοβάθμιας εκπαίδευσης	11,2%	88,8%
Μεταπτυχιακό/Διδακτορικό	5%	95%



Διαθεσιμότητα σύνδεσης: Πόσο συχνά έχετε στη διάθεση σας τα παρακάτω για την παρακολούθηση των μαθημάτων από απόσταση;

	Πάντα	Τις Περισσότερες Φορές	Κάποιες Φορές	Ποτέ
Εξοπλισμό Παρακολούθησης (laptop, tablet, σταθερό Η/Υ, κινητό τηλέφωνο)	84,4%	12,8%	2,1%	0,2%
Σταθερή Σύνδεση Ίντερνετ	35,9%	49,1%	13,6%	1,4%

Αν και η σύνδεση στο διαδίκτυο είναι αναγκαία συνθήκη για την παρακολούθηση της εξ αποστάσεως εκπαίδευσης **το 64,1% φαίνεται να μην τη διαθέτει πάντα.**

- «Η μόνιμη κατοικία μου είναι σε νησί, όπου το δίκτυο του Ίντερνετ δεν είναι και το καλύτερο, σε συνδυασμό με άλλα 3 άτομα στο σπίτι να παρακολουθούν μαθήματα online δυσχεραίνει σε μεγάλο βαθμό την παρακολούθηση μαθημάτων για όλους, με αποτέλεσμα σε εξεταστική να με «πετάξει» εκτός του κουίζ και να αποκλειστώ από την εξέταση σε δυο μαθήματα» (Φοιτήτρια Οικονομικών Επιστημών).

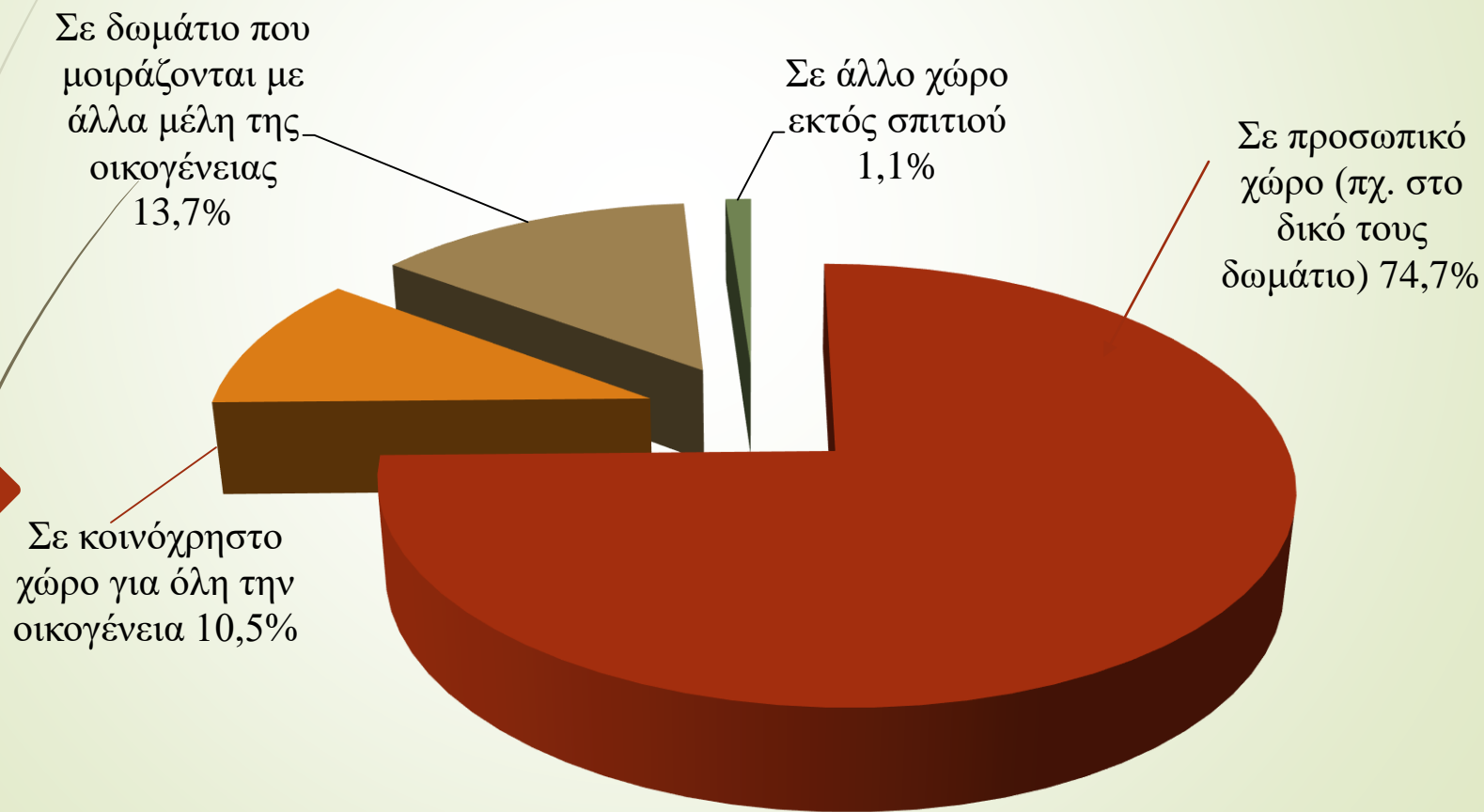


Τρόπος Παρακολούθησης Μαθημάτων

Προσωπικό Laptop	77,9%
Προσωπικό σταθερό υπολογιστή	3,1%
Κινητό τηλέφωνο	9,2%
Προσωπικό Tablet	1,7%
Οικογενειακό υπολογιστή (desktop ή laptop) που μοιράζονται με άλλα μέλη της οικογένειας	7,5%
Δανεικό Υπολογιστή (από φίλους/συγγενείς)	0,7%



Χώρος Παρακολούθησης Μαθημάτων





Συσχετίσεις ψηφιακών πόρων & δεξιοτήτων με φύλο

Το φύλο συμμετεχόντων εμφανίζει ισχυρή συσχέτιση με τις παρακάτω περιπτώσεις:

1. Διαθεσιμότητα σταθερής σύνδεσης στο διαδίκτυο
2. Χώρος παρακολούθησης τηλεκπαίδευσης
3. Ψηφιακές δεξιότητες απαραίτητες για την εξ αποστάσεως εκπαίδευση
4. Ποιότητα μέσου παρακολούθησης της εξ αποστάσεως εκπαίδευσης

Στην «αρνητική» κατηγορία αυτών των περιπτώσεων, το γυναικείο φύλο, με στατιστικά σημαντική διαφορά, εμφανίζει σταθερά υψηλότερα ποσοστά σε όλες τις απαντήσεις:

	Χωρίς Σταθερή Σύνδεση σε Διαδίκτυο	Χωρίς Προσωπικό Χώρο	Χωρίς Επαρκείς Ψηφιακές Ικανότητες	Χωρίς προσωπικό Η/Υ - μόνο κινητό τηλέφωνο
Ανδρας	10,2%	17,8%	6,5%	7,6%
Γυναίκα	17,0%	28,2%	13,9%	12,3%



Αντιλήψεις για την τηλεεκπαίδευση εκτάκτου ανάγκης

Κλίμακα Likert: Προβλήματα λειτουργίας της Εξ Αποστάσεως Εκπαίδευσης

	Συμφωνώ Απόλυτα	Συμφωνώ	Ούτε συμφωνώ Ούτε διαφωνώ	Διαφωνώ	Διαφωνώ Απόλυτα
«Νοιώθω Απομόνωση από την Εκπαιδευτική Διαδικασία»	33,1%	28,9%	16,6%	12,9%	8,4%
	62%				
«Μου Λείπει η Διαπροσωπική Επαφή με τους Διδάσκοντες»	44,1%	30,8%	16,4%	5,5%	3,3%
	74,9%				
"Μου Λείπει η Διαπροσωπική Επαφή με τους/τις Συμφοιτητ(τρι)ές μου"	64,4%	18,8%	10,2%	3,6%	3%
	83,2%				

- «Αυτή η κατάσταση αποξενώνει απίστευτα τον κόσμο σε μια εποχή που η μοναξιά βασιλεύει» (Δια ζώσης, Άνδρας, Ιστορίας Αρχαιολογίας).
- «ΔΕΝ ΕΙΜΑΣΤΕ ΡΟΜΠΟΤ, είμαστε άνθρωποι, και χρειαζόμαστε τη φυσική επαφή τόσο με τους συμφοιτητές μας, όσο και με τους διδάσκοντες» (Φοιτήτρια Επιστήμης Υπολογιστών).



Κλίμακα Likert: Προβλήματα λειτουργίας της εξ αποστάσεως εκπαίδευσης

	Συμφωνώ Απόλυτα	Συμφωνώ	Ούτε συμφωνώ Ούτε διαφωνώ	Διαφωνώ	Διαφωνώ Απόλυτα
«Η Παρακολούθηση των Μαθημάτων στην Οθόνη είναι Κουραστική»	57,2%	22,5%	11,1%	6,1%	3,2%
	79,7%				
«Μου Είναι πιο Εύκολο να Συγκεντρωθώ στην Παρακολούθηση των Εξ Αποστάσεως Μαθημάτων»	12,7%	10,6%	17,3%	24,9%	34,4%
				59,3%	

- «Είναι απίστευτα κουραστικό γιατί πρέπει να κοιτάς μία οθόνη και όταν κάνεις μάθημα και όταν διαβάζεις. Και υπάρχουν μέρες που μπορεί αν βρίσκεσαι πάνω από 8 με 10 ώρες στον υπολογιστή» (Φοιτητής Ιατρικής).
- «Δεν γίνεται να συγκεντρωθείς σε ένα μάθημα όταν είσαι σπίτι σου και έχεις χίλια πράγματα να σου αποσπάνε την προσοχή συν την όποια φασαρία υπάρχει» (Δια ζώσης, Άνδρας, Μαθηματικών κ Εφαρμοσμένων Μαθηματικών)

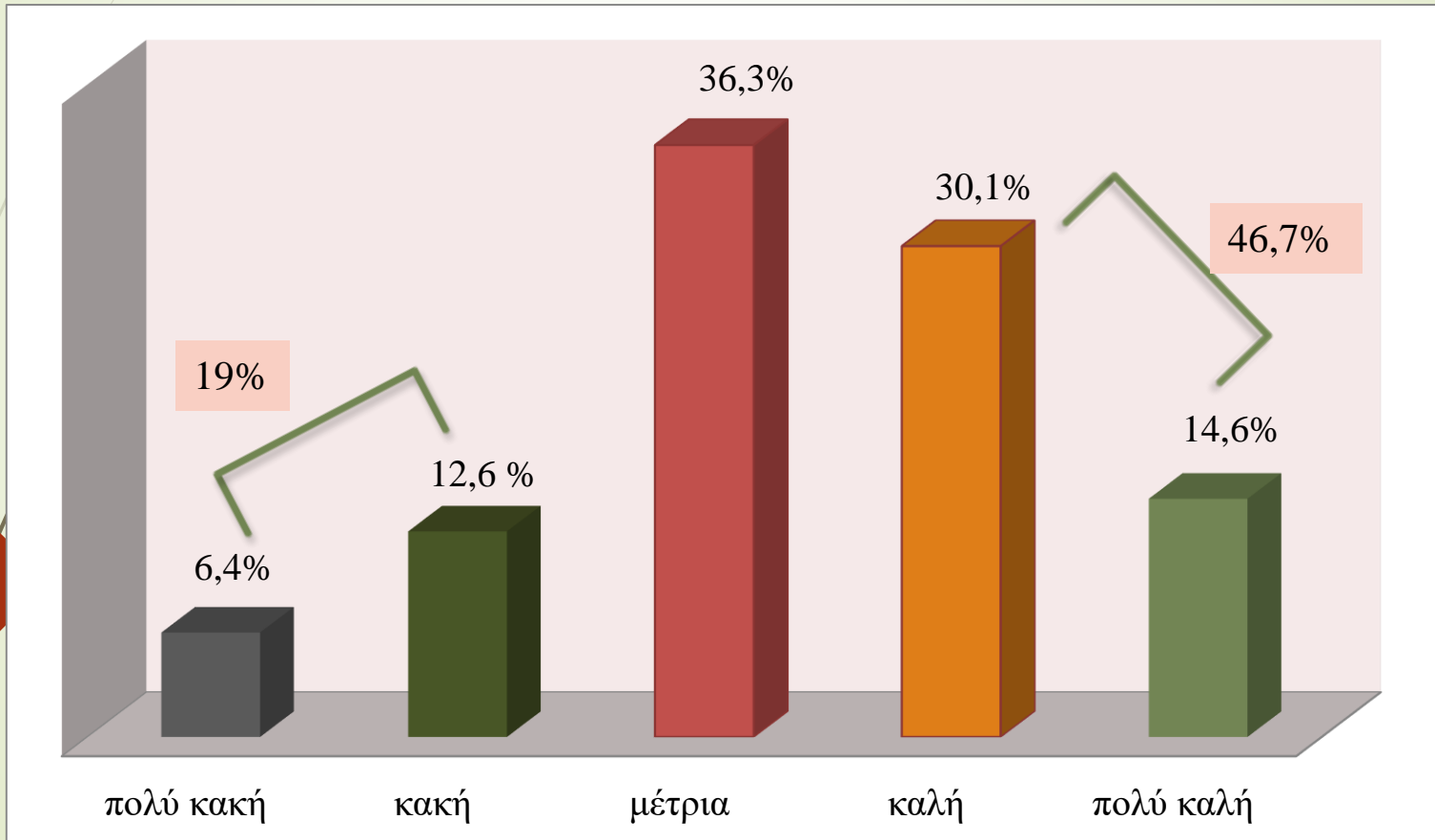


Κλίμακα Likert: Θετικές στάσεις για την τηλεκπαίδευση

	Συμφωνώ Απόλυτα	Συμφωνώ	Ούτε συμφωνώ Ούτε διαφωνώ	Διαφωνώ	Διαφωνώ Απόλυτα
«Έχω περισσότερο διαθέσιμο χρόνο για διάβασμα καθώς δεν χάνω χρόνο στη μετακίνηση από και προς το Πανεπιστήμιο»	27%	26,4%	18,8%	17,6%	10,3%
	53,4%				
«Έχω προσαρμοστεί πλήρως με την εφαρμογή της από απόσταση εκπαίδευσης»	25,1%	33,2%	21,1%	14,6%	6%
	58,3%				
«Με εξυπηρετεί γιατί μπορώ να παρακολουθώ μαθήματα τηλεκπαίδευσης χωρίς να βρίσκομαι στην πόλη που εδρεύει το Πανεπιστήμιο»	26%	14,1%	23,2%	16,4%	15,3%
	40,1%				



Αξιολόγηση Εμπειρίας της Από Απόσταση Εκπαίδευσης





Αξιολόγηση εμπειρίας της από απόσταση εκπαίδευσης ανά Τμήμα

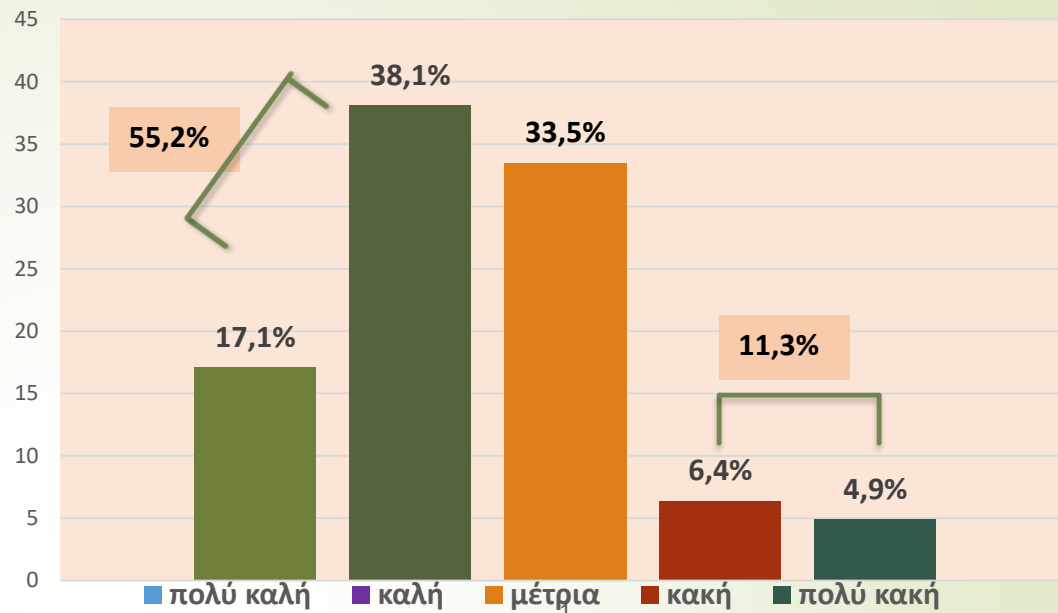
	Πολύ Κακή/ Κακή	Μέτρια	Καλή/ Πολύ Καλή
ΠΑΙΔΑΓΩΓΙΚΟ ΤΜΗΜΑ ΔΗΜΟΤΙΚΗΣ ΕΚΠΑΙΔΕΥΣΗΣ	6,8%	38,5%	54,8%
ΤΜΗΜΑ ΦΙΛΟΛΟΓΙΑΣ	14%	32,2%	53,9%
ΤΜΗΜΑ ΕΠΙΣΤΗΜΗΣ ΥΠΟΛΟΓΙΣΤΩΝ	16,4%	31,8%	51,9%
ΤΜΗΜΑ ΦΙΛΟΣΟΦΙΚΩΝ & ΚΟΙΝΩΝΙΚΩΝ ΣΠΟΥΔΩΝ	19,8%	29,7%	50,6%
ΤΜΗΜΑ ΠΟΛΙΤΙΚΗΣ ΕΠΙΣΤΗΜΗΣ	24,4%	25,6%	50%
ΤΜΗΜΑ ΚΟΙΝΩΝΙΟΛΟΓΙΑΣ	13,3%	36,7%	50%
ΤΜΗΜΑ ΟΙΚΟΝΟΜΙΚΩΝ ΕΠΙΣΤΗΜΩΝ	19%	34,2%	46,9%
ΙΑΤΡΙΚΗ ΣΧΟΛΗ	9,8%	45,1%	45,1%
ΠΑΙΔΑΓΩΓΙΚΟ ΤΜΗΜΑ ΠΡΟΣΧΟΛΙΚΗΣ ΕΚΠΑΙΔΕΥΣΗΣ	12,5%	42,9%	44,7%
ΤΜΗΜΑ ΦΥΣΙΚΗΣ	21%	35,1%	43,9%
ΤΜΗΜΑ ΕΠΙΣΤΗΜΗΣ & ΤΕΧΝΟΛΟΓΙΑΣ ΥΛΙΚΩΝ	18,5%	38%	43,5%
ΤΜΗΜΑ ΒΙΟΛΟΓΙΑΣ	18,2%	39,9%	42%
ΤΜΗΜΑ ΨΥΧΟΛΟΓΙΑΣ	25,3%	34,5%	40,2%
ΤΜΗΜΑ ΙΣΤΟΡΙΑΣ ΚΑΙ ΑΡΧΑΙΟΛΟΓΙΑΣ	22,2%	37,7%	40,1%
ΤΜΗΜΑ ΧΗΜΕΙΑΣ	20,9%	43,8%	35,3%
ΤΜΗΜΑ ΜΑΘΗΜΑΤΙΚΩΝ & ΤΕΜ	35,2%	35,2%	29,7%

ΠΑΡΑΤΗΡΗΣΕΙΣ ΓΙΑ ΤΟ ΒΑΘΜΟ ΙΚΑΝΟΠΟΙΗΣΗΣ ΑΝΑ ΤΜΗΜΑ

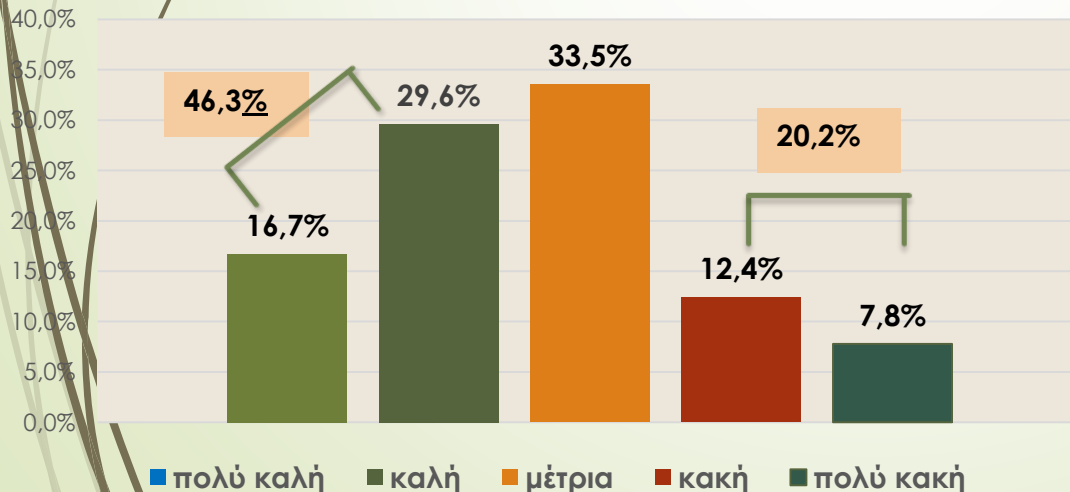
- Τα Τμήματα των ανθρωπιστικών και κοινωνικών επιστημών που έχουν κυρίως θεωρητικά μαθήματα τείνουν να έχουν υψηλότερο βαθμό ικανοποίησης από τα Τμήματα Θετικών Επιστημών που έχουν εργαστήρια
- Τα πέντε από τα έξι Τμήματα που έχουν ποσοστά ικανοποίησης από την τηλεκπαίδευση πάνω από το 50% προέρχονται από το Ρέθυμνο (Παιδαγωγικό, Φιλολογίας, Φιλοσοφικών και Κοινωνικών Σπουδών, Πολιτικής Επιστήμης και Κοινωνιολογίας)
- Εξαιρέσεις στο κανόνα είναι στο Ηράκλειο το Τμήμα Επιστήμης Υπολογιστών που φαίνεται να έχει αναπτύξει ιδιαίτερα τις ψηφιακές δεξιότητες και υποδομές και στο Ρέθυμνο το Τμήμα Ψυχολογίας που εμφανίζει το υψηλότερο ποσοστό αρνητικής αξιολόγησης της τηλεκπαίδευσης και το Τμήμα Ιστορίας και Αρχαιολογίας που φαίνεται να έχει ένα σταθερό προσανατολισμό στη δια ζώσης εκπαίδευση

ΣΥΓΚΡΙΣΗ ΒΑΘΜΟΥ ΙΚΑΝΟΠΟΙΗΣΗΣ ΑΠΟ ΤΗΝ ΨΗΦΙΑΚΗ ΕΚΠΑΙΔΕΥΣΗ ΕΚΤΑΚΤΟΥ ΑΝΑΓΚΗΣ ΣΤΗ ΣΚΕ ΜΕ ΒΑΣΗ ΔΥΟ ΕΡΕΥΝΕΣ 2020- 2021

ΒΑΘΜΟΣ ΙΚΑΝΟΠΟΙΗΣΗΣ ΦΟΙΤΗΤΩΝ-ΤΡΙΩΝ ΣΧΟΛΗΣ ΚΟΙΝΩΝΙΚΩΝ
ΕΠΙΣΤΗΜΩΝ ΑΠΟ ΤΗΝ ΤΗΛΕΚΠΑΙΔΕΥΣΗ ΕΚΤΑΚΤΟΥ ΑΝΑΓΚΗΣ (2020)

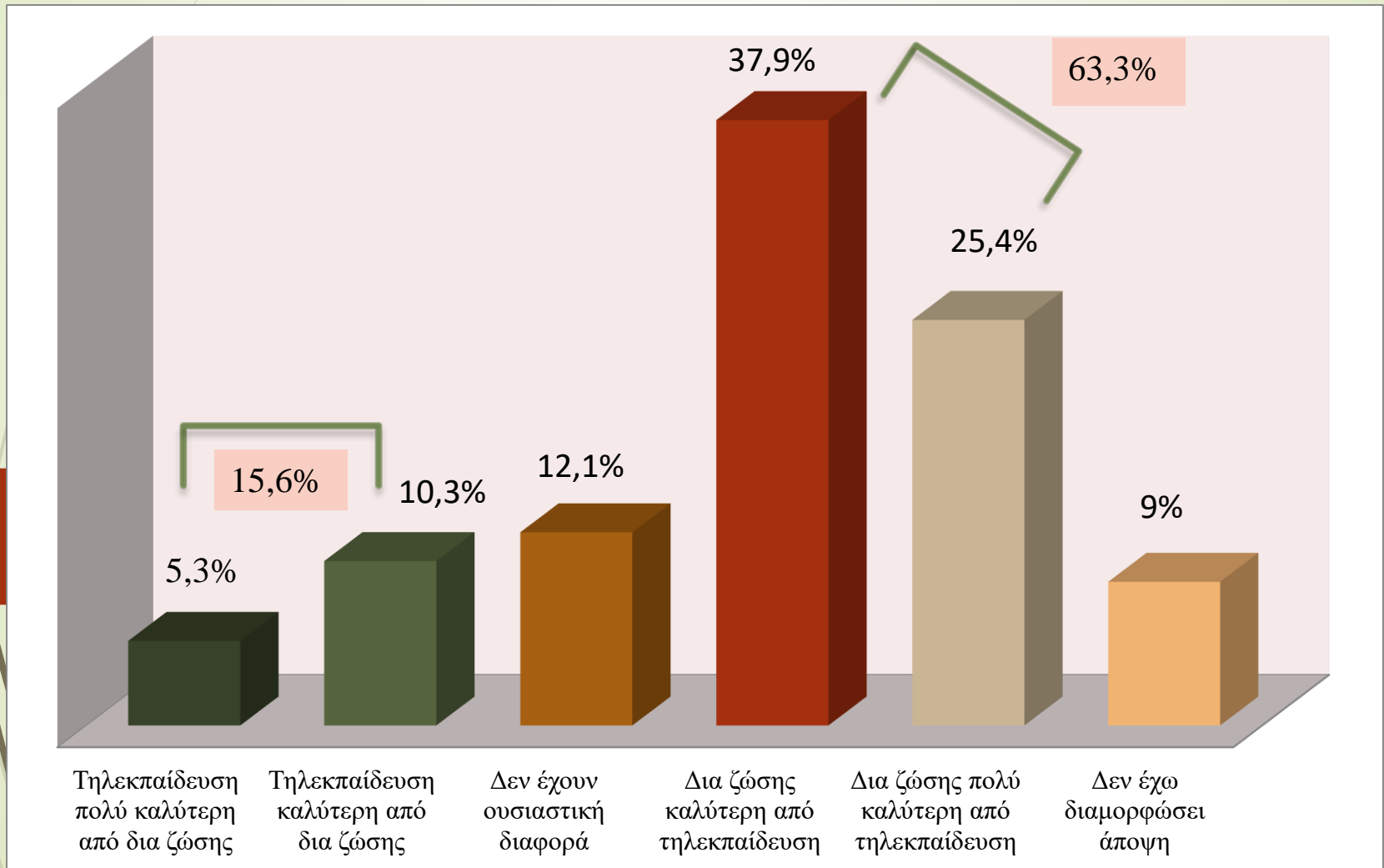


ΒΑΘΜΟΣ ΙΚΑΝΟΠΟΙΗΣΗΣ ΦΟΙΤΗΤΩΝ-ΤΡΙΩΝ ΚΟΙΝΩΝΙΚΩΝ
ΕΠΙΣΤΗΜΩΝ ΑΠΟ ΤΗΝ ΕΞ ΑΠΟΣΤΑΣΕΩΣ ΕΚΠΑΙΔΕΥΣΗ ΕΚΤΑΚΤΟΥ
ΑΝΑΓΚΗΣ (2021)





Σύγκριση τηλεκπαίδευσης με δια ζώσης εκπαίδευση





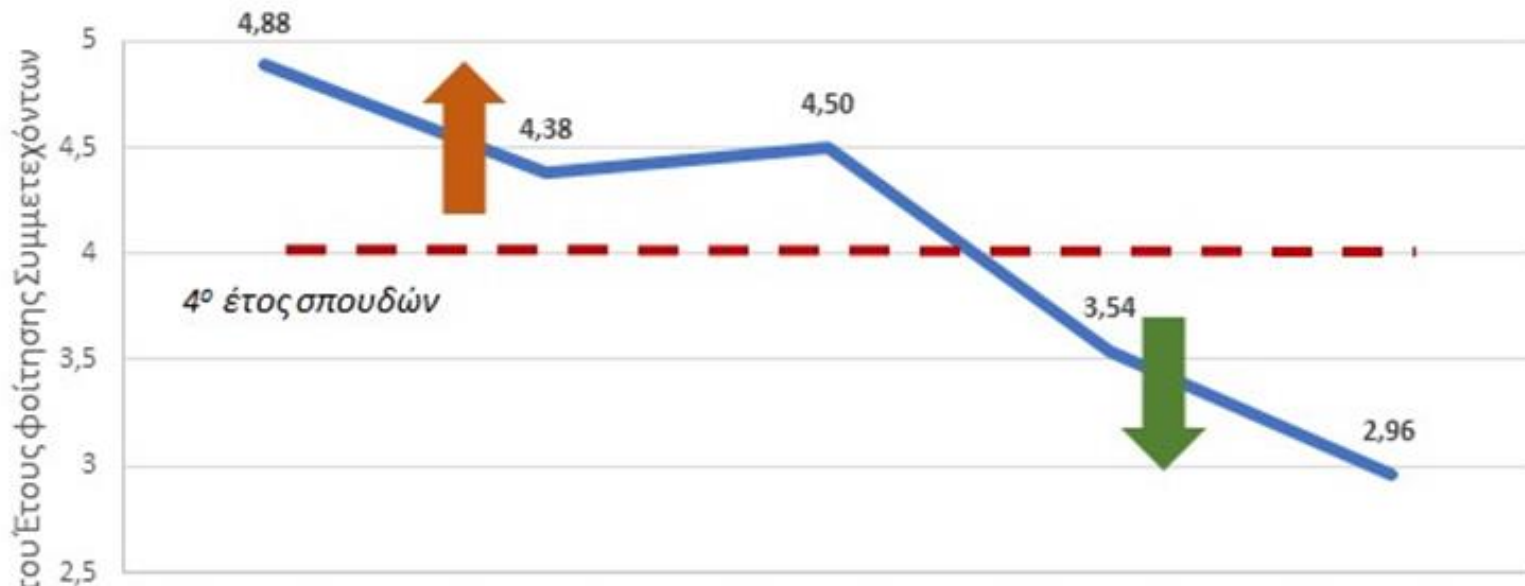
Σύγκριση Συστημάτων Εκπαίδευσης / ανά Τμήμα

	Τηλεκπαίδευση καλύτερη/πολύ καλύτερη από δια ζώσης	Χωρίς ουσιαστική διαφορά	Δια ζώσης καλύτερη/πολύ καλύτερη από τηλεκπαίδευση	Δ.Α.
ΜΑΘΗΜΑΤΙΚΩΝ & ΤΕΜ	14,4%	6,7%	78,9%	0%
ΙΣΤΟΡΙΑΣ ΚΑΙ ΑΡΧΑΙΟΛΟΓΙΑΣ	10,7%	8,3%	71%	10,1%
ΒΙΟΛΟΓΙΑΣ	15,3%	7,6%	70,8%	6,3%
ΧΗΜΕΙΑΣ	16,2%	6,7%	69,5%	15,2%
ΨΥΧΟΛΟΓΙΑΣ	13,3 %	12,6%	66,4%	7,7%
ΠΟΛΙΤΙΚΗΣ ΕΠΙΣΤΗΜΗΣ	12,6 %	13,8%	66,3%	7,5%
ΦΙΛΟΛΟΓΙΑΣ	17,3	12,5%	63,2%	6,9%
ΠΡΟΣΧΟΛΙΚΗΣ ΕΚΠΑΙΔΕΥΣΗΣ	11,7%	14,4%	63,1%	10,8%
ΕΠΙΣΤΗΜΗΣ ΥΠΟΛΟΓΙΣΤΩΝ	18%	13,5%	63,1%	5,4%
ΚΟΙΝΩΝΙΟΛΟΓΙΑΣ	12,7%	12,7%	61,9%	12,7%
ΦΥΣΙΚΗΣ	19,3%	14,7%	60%	6%
ΟΙΚΟΝΟΜΙΚΩΝ ΕΠΙΣΤΗΜΩΝ	22,8%	12%	57,6%	7,6%
ΔΗΜΟΤΙΚΗΣ ΕΚΠΑΙΔΕΥΣΗΣ	14,5%	16,5%	56,3%	12,6%
ΙΑΤΡΙΚΗ ΣΧΟΛΗ	16,4%	13,5%	55,8%	14,4%
ΦΙΛΟΣΟΦΙΚΩΝ & ΚΟΙΝΩΝΙΚΩΝ ΣΠΟΥΔΩΝ	19,1%	14,6%	55,1%	11,2%
ΕΠΙΣΤ. ΤΕΧΝΟΛ. ΥΛΙΚΩΝ	21,5%	16,1%	53,8%	8,6%

Σύγκριση ανά Τμήμα (σχολιασμός)

- ▶ Όλα τα Τμήματα προτιμούν την εκπαίδευση με φυσική παρουσία αλλά,
- ▶ Πέντε Τμήματα (ΤΕΤΥ, ΦΚΣ, Ιατρική, Δημοτικής Εκπαίδευσης και Οικονομικό) οι προτιμήσεις προς την εκπαίδευση με φυσική παρουσία είναι σχετικά χαμηλή ανάμεσα στο 50% και το 60%
- ▶ στον αντίποδα τρία Τμήματα (Μαθηματικό, Ιστορίας/Αρχαιολογίας και Βιολογικό) δηλώνουν προτίμηση στην δια ζώσης με ποσοστά που ξεπερνούν το 70%

Σύγκριση τηλεεκπαίδευσης με δια ζώσης εκπαίδευση ανά έτος σπουδών



Η εξ αποστάσεως εκπαίδευση είναι πολύ καλύτερη από την εκπαίδευση με φυσική παρουσία
 Η εξ αποστάσεως εκπαίδευση είναι καλύτερη από την εκπαίδευση με φυσική παρουσία
 Η εξ αποστάσεως εκπαίδευση δεν έχει ουσιαστική διαφορά από την εκπαίδευση με φυσική παρουσία
 Η εξ αποστάσεως εκπαίδευση είναι χειρότερη από την εκπαίδευση με φυσική παρουσία
 Η εξ αποστάσεως εκπαίδευση είναι πολύ χειρότερη από την εκπαίδευση με φυσική παρουσία



Σύγκριση Συστημάτων Εκπαίδευσης/ Ποιοτική Ανάλυση

Θετική στάση για τη δια ζώσης – Προβληματοποίηση της τηλεεκπαίδευσης

«Η "εκπαίδευση" δεν περιορίζεται στα στενά όρια ενός αμφιθεάτρου ή τώρα ακόμα χειρότερα στην οθόνη ενός υπολογιστή από έναν ομιλητή, ο οποίος απευθύνεται τις περισσότερες φορές σε μαύρες οθόνες. Η "εκπαίδευση" είναι όλος ο χώρος του πανεπιστημίου: συζητήσεις με συμφοιτητές στη βιβλιοθήκη, στο κυλικείο, η ανά πάσα στιγμή επαφή με τους διδάσκοντες στο γραφείο τους ή μετά το μάθημα, τα ερεθίσματα από τυχόν συζητήσεις άλλων» (Φοιτητής Φιλολογίας).

«Η εξ' αποστάσεως εκπαίδευση διαρρηγνύει την αίσθηση ότι ανήκουμε σε μια κοινότητα, που μαζί φοιτητές με καθηγητές ερχόμαστε σε επαφή με την επιστημονική γνώση» (Φοιτητής Ιστορίας Αρχαιολογίας).

«Είμαι πρωτοετής φοιτήτρια και νιώθω ότι βαδίζω στο κενό. Δεν έχω ιδέα πώς είναι τα μαθήματα στο αμφιθέατρο, πώς είναι οι βιβλιοθήκη στο πανεπιστήμιο και πώς είναι τα πρόσωπα των συμφοιτητών μου. Προσπαθώ να μην αποσυντονίζομαι αλλά είναι αδύνατον αφού όλοι μου οι φίλοι είναι μακριά και εγώ δεν μπορώ να γυρίσω στο Ρέθυμνο λόγω των μέτρων. Είναι απογοητευτική η κατάσταση! (Φοιτήτρια Φυσικής).



Σύγκριση Συστημάτων Εκπαίδευσης/ Ποιοτική Ανάλυση

Θετική Στάση για την Από Απόσταση Εκπαίδευση και Σχολιασμός

«Έχω καταφέρει να περάσω τα περισσότερα μαθήματα με αποτέλεσμα να μη χρωστάω για Σεπτέμβρη και έτσι προχωράνε πιο γρήγορα οι σπουδές μου. Επίσης έχω γλυτώσει τα υψηλά ενοίκια με το να μένω στον τόπο μόνιμης κατοικίας» (Φοιτήτρια Φιλοσοφικών και Κοινωνικών Σπουδών).

«Άνοιξε νέους ορίζοντες εκπαίδευσης αφού με αυτό τον τρόπο μπορούμε χωρίς έξοδα διαμονής και μετακίνησης να σπουδάσουμε αυτό που πραγματικά αγαπάμε. Δεν ξοδεύουμε άσκοπο χρόνο σε μετακινήσεις -ούτε χρήμα για φαγητό - για τα μεσοδιαστήματα των μαθημάτων με αποτέλεσμα να έχουμε και περισσότερο χρόνο για την οργάνωση των σπουδών μας (διάβασμα κλπ) αλλά και να κάνουμε οικονομία. Βοηθαι να σπουδάσουν άτομα που δεν έχουν οικονομική δυνατότητα να σπουδάσουν σε άλλο τόπο (Φοιτήτρια Φυσικού).

«Συγκεντρώνομαι καλύτερα στην από απόσταση εκπαίδευση και επειδή είμαι εργαζόμενη και μένω σε άλλη πόλη δεν χρειάζεται να μετακινούμε για τα μαθήματα ς» (Φοιτήτης Επιστήμης Υπολογιστών).

Παρατηρήσεις από συνδυασμό ερωτήσεων Likert με σχολιασμό της σύγκρισης τηλεεκπαίδευσης με δια ζώσης εκπαίδευση

- ▶ Πλεονεκτήματα δια ζώσης/
- ▶ ευκαιρίες κοινωνικοποίησης, συναναστροφής και ουσιαστικής επικοινωνίας στο φυσικό & ψυχοδιανοητικό περιβάλλον του Πανεπιστημίου & στο βιόκοσμο της φοιτητικής ζωής,
- ▶ δυνατότητα συγκρότησης ταυτότητας και το αίσθημα του συνανήκειν στο ακαδημαϊκό οικοσύστημα
- ▶ Ζητήματα ποιότητας εκπαίδευσης: καλύτερη διδασκαλία, κατανόηση της ύλης ιδίως στα εργαστηριακά & κλινικά μαθήματα, κίνητρα μάθησης

Παρατηρήσεις από συνδυασμό ερωτήσεων Likert με σχολιασμό της σύγκρισης τηλεκπαίδευσης με δια ζώσης εκπαίδευση

➤ Δυσκολίες/Μειονεκτήματα Τηλεκπαίδευσης

- Άνιση πρόσβαση σε τεχνολογικούς πόρους και δεξιότητες
- Η αντικατάσταση της φυσικής επαφής από ‘ασώματες επαφές’ που αδυνατούν να προσεγγίσουν την ολική εμπειρία της ενσώματης επικοινωνίας στην αίθουσα διδασκαλίας
- Ζητήματα ψυχικής έντασης: απομόνωση, αποξένωση, ψυχική κόπωση, άγχος και συμπτώματα κατάθλιψης
- Ενίσχυση προβλημάτων σωματικής υγείας λόγω υπερβολικής έκθεσης σε οθόνες υπολογιστών (ξηροφθαλμία, πονοκέφαλοι, κλπ)
- Αδυναμία συγκέντρωσης και απόσπαση προσοχής
- Αύξηση του φόρτου εργασίας (περισσότερη ύλη, εργασίες/ασκήσεις, επιπρόσθετες ώρες/διαδικτυακές συναντήσεις) που οδηγούν σε τεχνοστρές
- περιορισμένη ψηφιακή κατάρτιση ορισμένων διδασκόντων (‘αρνητών της τηλεκπαίδευσης’) & έλλειψη κατάλληλου ψηφιακού εκπαιδευτικού υλικού

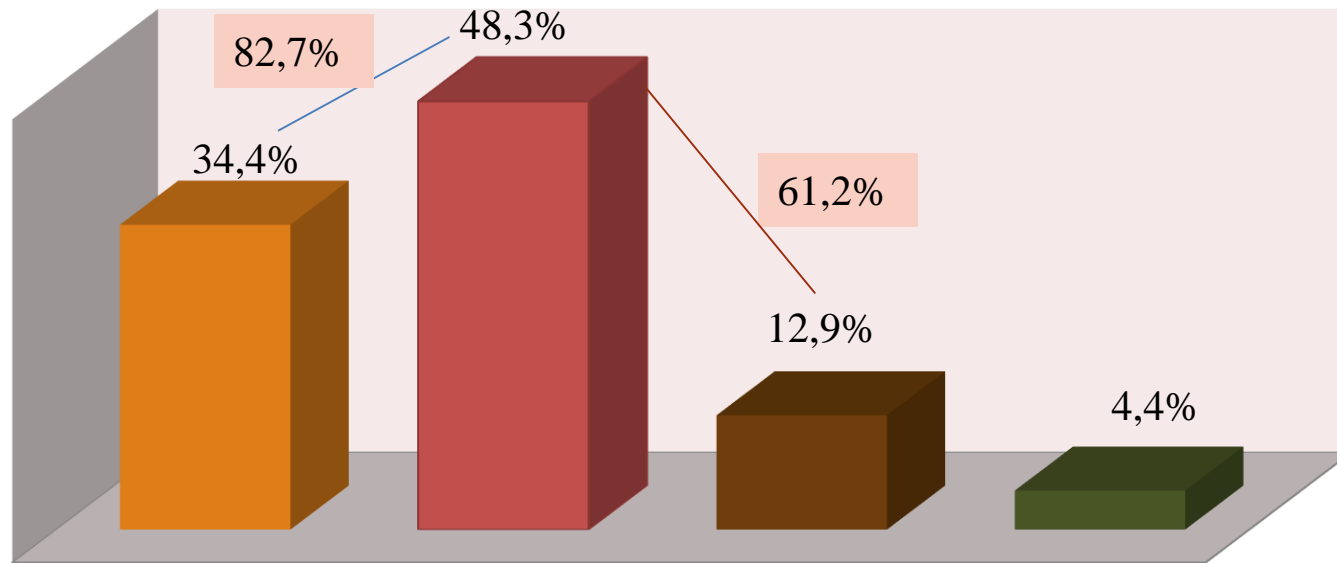
Παρατηρήσεις από συνδυασμό ερωτήσεων Likert με σχολιασμό της σύγκρισης τηλεεκπαίδευσης με δια ζώσης εκπαίδευση

➤ Πλεονεκτήματα τηλεεκπαίδευσης/ζητήματα

- Αντιμέτωπιση οικονομικών προβλημάτων οικογενειών (εργασία, ακριβά ενοίκια, μετακινήσεις κλπ) ευκαιρίες συμπερίληψης σε φοιτητές/τριες εργαζόμενους ή με περισσότερη συστολή και κοινωνικό άγχος
- Θετικές στάσεις για την ενίσχυση της τεχνολογίας και της ψηφιοποίησης της τριτοβάθμιας εκπαίδευσης
- Δυνατότητες ευελιξίας στην παρακολούθηση μαθημάτων & καλύτερης διαχείρισης χρόνου μελέτης



Προτιμώμενο Σύστημα Εκπαίδευσης σε Μετά-Covid Εποχή



Πλήρης εφαρμογή
δια ζώσης
διδασκαλίας

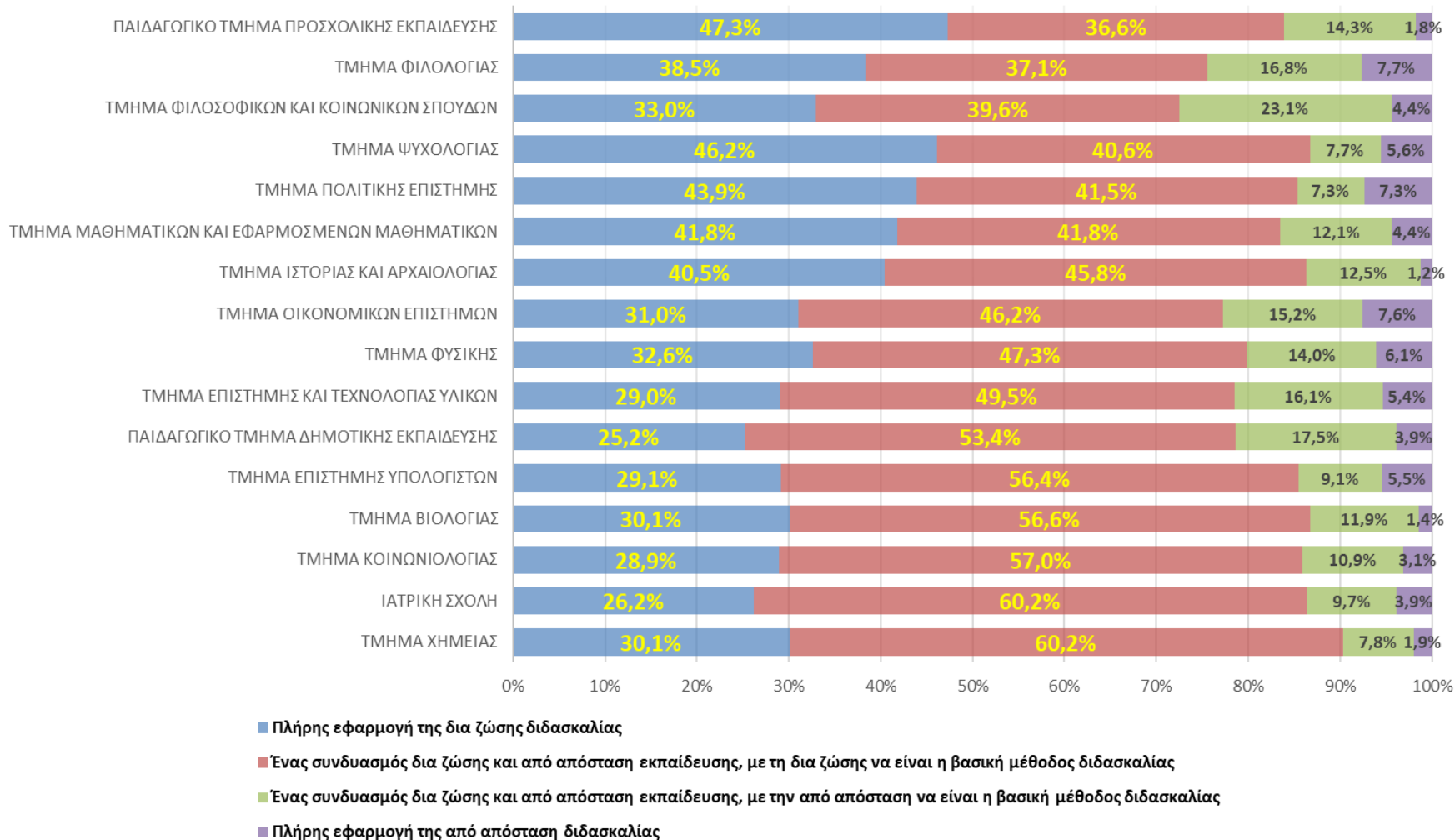
Συνδυασμός με τη
δια ζώσης να είναι
η βασική μέθοδος
διδασκαλίας

Συνδυασμός με
την από απόσταση
να είναι η βασική
μέθοδος
διδασκαλίας

Πλήρης εφαρμογή
της από απόσταση
διδασκαλίας



Προτιμώμενο Σύστημα Εκπαίδευσης σε Μετά-Covid Εποχή / ανά Τμήμα



Προτιμώμενο Σύστημα Εκπαίδευσης σε Μετά-Covid Εποχή / ανά Τμήμα (σχολιασμός)

- Τα Τμήματα εμφανίζουν ισχυρή τάση προς την δια ζώσης εκπαίδευση (είτε αμιγώς είτε σε συνδυασμό με την τηλεεκπαίδευση με κυρίαρχη τη μάθηση με φυσική παρουσία) σε ποσοστά που κυμαίνονται από 72% (ΦΚΣ) και φτάνουν μέχρι το 90% (Χημείας)
- Οκτώ Τμήματα έχουν προτίμηση στην εκπαίδευση με φυσική παρουσία ή σε υβριδικό με κυρίαρχη τη «δια ζώσης» σε ποσοστά πάνω από 85% (Χημεία, Ψυχολογία, Βιολογία, Ιατρική, Ιστορία/Αρχαιολογία, Κοινωνιολογία, Επιστήμης Υπολογιστών και Πολιτικής Επιστήμης)
- Στον αντίποδα έξι Τμήματα έχουν πιο τεχνοφιλικές στάσεις (τηλεκπαίδευση είτε υβριδικό με κυρίαρχη την τηλεεκπαίδευση) σε ποσοστό πάνω από 20%: Φιλολογίας, Οικονομικό, ΤΕΤΥ, Δημοτικής Εκπαίδευσης, Φυσικό και ΦΚΣ [27,5%].



**Προτιμώμενο σύστημα εκπαίδευσης στη μετά-Covid εποχή /
ανά επαγγελματικό στάτους πατέρα**

	Πλήρης εφαρμογή δια ζώσης διδασκαλίας	Συνδυασμός με δια ζώσης ως βασική μέθοδος	Συνδυασμός με από απόσταση ως βασική μέθοδος	Πλήρης εφαρμογή από απόσταση διδασκαλίας	
Υψηλές κοινωνικο- επαγγελματικές κατηγορίες	29,3%	82,9%	53,6%	12,1%	5%
Ενδιάμεσες κοινωνικο- επαγγελματικές κατηγορίες	35,8%	84,9%	49,1%	10,7%	4,4%
Εργατικές κοινωνικο- επαγγελματικές κατηγορίες	41,2%	86%	44,8%	11,4%	2,6%



Προτιμώμενο Σύστημα Εκπαίδευσης στη Μετά-Covid Εποχή / Ποιοτική Ανάλυση

Δια Ζώσης Εκπαίδευσης: 'επιστροφή στην πραγματικότητα'

Θέτουν ζητήματα αλληλόδρασης, επικοινωνίας, εκπαίδευσης και μιας ποιοτικής ακαδημαϊκής και της φοιτητικής ζωής (νοσταλγική διάθεση)

«Επιστροφή στην πραγματικότητα, και στην ουσιαστική εκπαίδευση από τις αίθουσες του πανεπιστημίου γιατί η τηλεεκπαίδευση μοιάζει με κοροϊδία» (Φοιτήτρια Ψυχολογίας).

«Ο φυσικός μας χώρος είναι στις αίθουσες και στα εργαστήρια της Σχολής μας και ΟΧΙ ΚΑΘΙΣΤΟΙ ΓΙΑ ΩΡΕΣ ΜΠΡΟΣΤΑ ΑΠΟ ΜΙΑ ΟΘΟΝΗ ΥΠΟΛΟΓΙΣΤΗ» (Φοιτητής Χημείας).

«Η εξ αποστάσεως εκπαίδευση αντιμετωπίζει τη μάθηση με όρους παραγωγής και επομένως αποτυγχάνει ουσιαστικά στην καλλιέργεια του κλίματος αλληλεγγύης και συναδελφικότητας που πρέπει να χαρακτηρίζει μια επιστημονική κοινότητα» (Άλλος αυτοπροσδιορισμός, Φυσικό).

«Ποτέ ξανά ούτε ένα μάθημα εξ αποστάσεως. Η εκπαίδευση χρειάζεται βλέμμα, χρειάζεται σπίθα, χρειάζεται έμπνευση» (Δια ζώσης, Άνδρας, Φιλολογίας).



Προτιμώμενο σύστημα εκπαίδευσης στη μετά-Covid Εποχή /Υβριδικό μοντέλο

- Παράλληλη εκπαίδευση σε αμφιθέατρο και εικονικές αίθουσες
- Επιλεκτική χρήση τηλεεκπαίδευσης και δια ζώσης ανάλογα το μάθημα
- Εκπαίδευση με φυσική παρουσία αλλά με χρήση της τεχνολογίας σε επιμέρους ερευνητικές πρακτικές συνεδρίες, διαλέξεις κλπ.

«Ίσως ουτοπικό αλλά ιδανικό θα ήταν: Να γίνονται τα μαθήματα δια ζώσης στα αμφιθέατρα και ταυτόχρονα με τις κατάλληλες κάμερες και εξοπλισμό να γίνεται αναμετάδοση του μαθήματος σε μια πλατφόρμα όπως το zoom, για αυτούς που προτιμούν την εξ αποστάσεως εκπαίδευση, η αδυνατούν να προσέλθουν στο πανεπιστήμιο» (Υβριδικό/κυρίαρχη δια ζώσης Φοιτητής Φυσικής).

«Να δημιουργήσει προγράμματα εξ αποστάσεως εκπαίδευσης με χρήση των προηγμένων τεχνολογιών και σύγχρονων μοντέλων σχεδιασμού μάθησης, Ταυτόχρονη διάλεξη στο αμφιθέατρο, με όσους έχουν την δυνατότητα να πάνε, αλλά ταυτόχρονα να προβάλλεται και διαδικτυακά » (Φοιτήτρια Βιολογίας, υβριδικό με κυρίαρχη την τηλεεκπαίδευση). »

«Να εφαρμοστεί η τηλεεκπαίδευση [...]. Ωστόσο να υπάρξει ειδική μέριμνα για τα εργαστήρια, τα τριμηνιαία εργαστηριακά μαθήματα, τις πτυχιακές εργασίες και τις πρακτικές δια ζώσης» (Φοιτήτρια Βιολογίας)» Υβριδικό με κυρίαρχη την τηλεεκπαίδευση)

«Θεωρώ ότι είναι ηθικά ορθό να υπάρξει μέριμνα και για τα άτομα που δεν έχουν την οικονομική δυνατότητα να παρευρίσκονται με φυσική παρουσία, ειδικά στη μετα-κόβιντ εποχή που η ανεργία και η φτώχεια θα πάρουν μορφές καινούριας πανδημίας» (Φοιτήτρια ΦΚΣ/Υβριδικό με κυρίαρχη δια ζώσης).



Προτιμώμενο σύστημα εκπαίδευσης στη μετά-Covid Εποχή /Τηλεκπαίδευση

Οι απαντήσεις προέρχονται από ειδικές κατηγορίες φοιτητών/τριών π.χ. εργαζόμενες μητέρες και μεγάλα έτη σπουδών. Τάση απαξίωσης της εκπαίδευσης με φυσική παρουσία

«Θα ήμουν ευγνώμων αν συνέχιζα να βρίσκομαι στη διαδικτυακή πανεπιστημιακή ‘αίθουσα’ με όλους τους παράγοντες της διαδικασίας αυτής (διδάσκοντες και διδασκόμενους) μαζί μου μέσα στον κοινόχρηστο χώρο του σπιτιού μου σε άλλη πόλη της Κρήτης (Ηράκλειο) αμέσως μετά το σχόλασμα από την εργασία μου και με τα ανήλικα παιδιά μου στο πλευρό μου! Βλέπουν μια εργαζόμενη μητέρα και ενθουσιώδη φοιτήτρια» Φοιτήτρια Φιλολογίας »

«Θεωρώ ότι το μάθημα εξ αποστάσεως θα είναι σε όλους τους βαθμούς ανώτερο από το μάθημα δια ζώσης, καθώς το κόστος σπουδών μειώνεται αρκετά» (Φοιτητής Οικονομικών Επιστημών.)

«Θεωρώ ότι είναι ηθικά ορθό να υπάρξει μέριμνα και για τα άτομα που δεν έχουν την οικονομική δυνατότητα να παρευρίσκονται με φυσική παρουσία, ειδικά στη μετα-κόβιντ εποχή που η ανεργία και η φτώχεια θα πάρουν μορφές καινούριας πανδημίας» (Φοιτήτρια ΦΚΣ/Υβριδικό με κυρίαρχη δια ζώσης).

Συμπερασματικές Παρατηρήσεις

Η τηλεεκπαίδευση εκτάκτου ανάγκης υπήρξε ένα επιτυχημένο εγχείρημα και το Π.Κ. φαίνεται να ανταποκρίθηκε σε σημαντικό βαθμό σε αυτήν την πρόκληση.

- Οι φοιτητές/τριες εκφράζουν στην πλειοψηφία τους θετικές στάσεις για την εφαρμογή της τηλεεκπαίδευσης εκτάκτου ανάγκης αλλά με εξαίρεση μια μειοψηφία θεωρεί την εκπαίδευση με φυσική παρουσία ποιοτικά ανώτερη και πιο συμβατή με τις αξίες και τα στάνταρντ της ακαδημαϊκής εκπαίδευσης & ζωής
- Ο αρχικός ενθουσιασμός από τη συνθήκη της τηλεεκπαίδευσης τείνει να μετριαστεί με ενίσχυση των φωνών υπέρ της επιστροφής στην κανονικότητα της διαζώσης εκπαίδευσης
- Οι φοιτητές έχουν επαρκείς ψηφιακές δεξιότητες που ενισχύθηκαν μέσα από την εμπειρία της τηλεεκπαίδευσης και αρκετοί θέτουν ζητήματα εκσυγχρονισμού των μεθόδων διδασκαλίας και κριτικάρουν την ελλιπή ψηφιακή κατάρτιση ορισμένων διδασκόντων
- Περίπου δύο στους δέκα φοιτητές/τριες φαίνεται να έχει προβλήματα πρόσβασης, χρήσης ή επαρκούς χώρου για την τηλεμάθηση (ψηφιακά χάσματα)

Συμπερασματικές Παρατηρήσεις

Τα ψηφιακά χάσματα συνδέονται με ευρύτερες κοινωνικές ανισότητες που επηρεάζουν τις στάσεις των συμμετεχόντων δυσχεραίνουν την παρακολούθηση μαθημάτων και την ισότιμη συμμετοχή στην τριτοβάθμια εκπαίδευση

- Η πλειοψηφία των φοιτητών-τριών προτιμά την περαιτέρω ενσωμάτωση των νέων μορφών τεχνολογίας με βασικό πυρήνα τη διδασκαλία με φυσική παρουσία (ακόμη και σε ένα υβριδικό μοντέλο εκπαίδευσης)
- Μέρος των φοιτητών προβληματοποιεί την τηλεεκπαίδευση ως ένα μοντέλο που τους αποκόπτει από την ολιστική εμπειρία της ενσώματης επικοινωνίας στο πανεπιστήμιο και διαμορφώνει μια συνθήκη αλλοτρίωσης και υποβάθμισης των ποιοτικών χαρακτηριστικών της εκπαίδευσης (κριτική σκέψη, διάλογος, επικοινωνία και αναστοχασμός) και παράγει τεχνοστρές και απομόνωση
- Μια μειοψηφία φοιτητών κυρίως από μεγάλα έτη εκφράζει τεχνοφιλικές στάσεις και επιθυμεί ένα Πανεπιστήμιο με κυριαρχία υβριδικών μοντέλων ή μόνο τηλεεκπαίδευσης. Οι απόψεις αυτές εδράζονται, κυρίως, σε πρακτικούς λόγους (π.χ. εργασία) σε λογικές συμπερίληψης ειδικών ομάδων φοιτητών και σε θετικές στάσεις για τις νέες τεχνολογίες
- Ευχαριστώ