



ΚΕΝΤΡΟ  
ΠΟΛΙΤΙΚΗΣ ΕΡΕΥΝΑΣ  
ΚΑΙ ΤΕΚΜΗΡΙΩΣΗΣ



Κέντρο Ερευνών & Μελετών του Πανεπιστημίου Κρήτης  
**ΚΕΜΕ-ΠΚ**  
για τις Ανθρωπιστικές, τις Κοινωνικές & τις Επιστήμες της Αγωγής

# ΟΙ ΦΥΣΙΚΕΣ ΚΑΤΑΣΤΡΟΦΕΣ ΣΤΗΝ ΕΛΛΑΔΑ: ΜΙΑ ΚΡΙΣΗ ΧΩΡΙΣ ΤΕΛΟΣ

---

Χρήστος Ζαχείλας MSc, Υποψήφιος διδάκτωρ και ερευνητής του κέντρου πολιτικής έρευνας και τεκμηρίωσης (ΚΕΠΕΤ) του Τμήματος Πολιτικής Επιστήμης του Πανεπιστημίου Κρήτης

# Τι ορίζεται ως φυσική καταστροφή;

---

Φυσική καταστροφή: η συνέπεια ενός φυσικού κινδύνου (π.χ. μίας ηφαιστειακής έκρηξης, ενός σεισμού, μίας πλημμύρας)

Περνάει από το στάδιο της πιθανότητας σε μία ενεργή φάση και κατά συνέπεια έχει επιπτώσεις στις ανθρώπινες δραστηριότητες

Η ανθρώπινη αδυναμία μπροστά στις φυσικές καταστροφές οδηγεί σε οικονομικές, δομικές και ανθρώπινες απώλειες

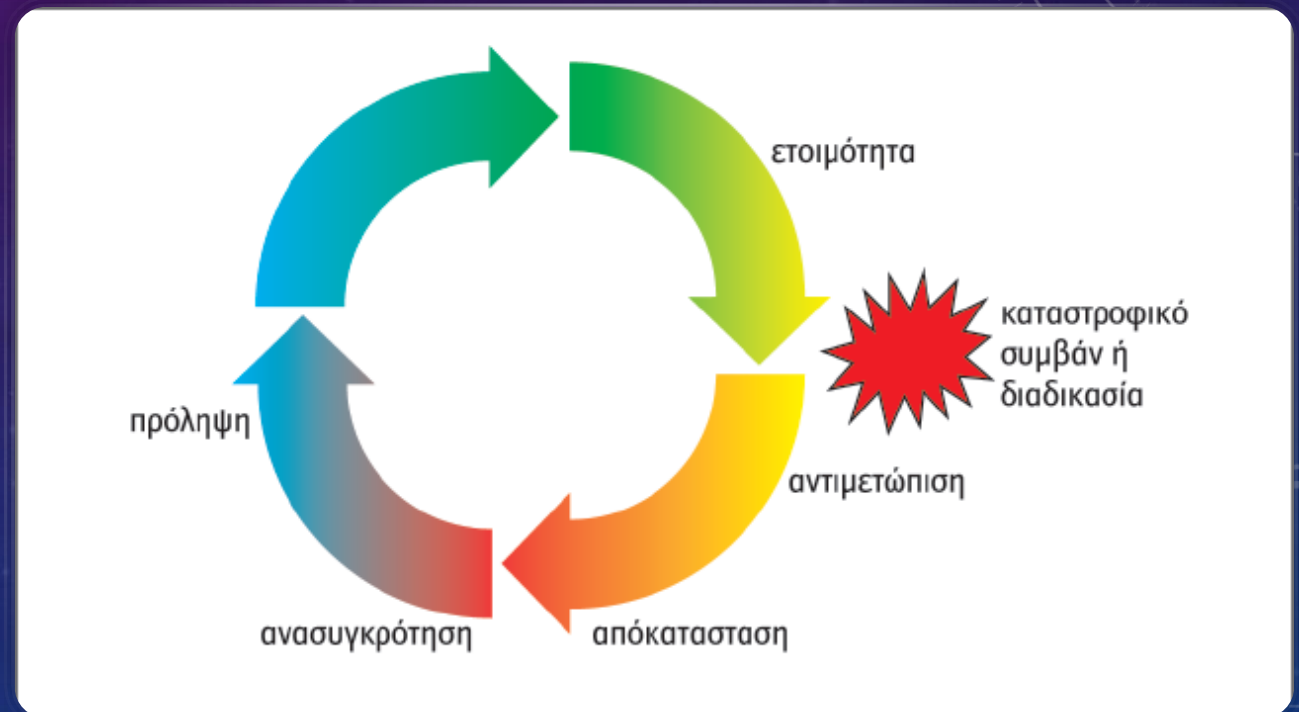
Το μέγεθος της απώλειας εξαρτάται από:

- Την ικανότητα του πληθυσμού να υποστηρίξει ή να αντισταθεί στην καταστροφή
- Το βαθμό ενημέρωσης
- Την επάρκειά του σε κατάλληλο εξοπλισμό και είδη πρώτης ανάγκης

# Φάσεις Διαχείρισης Φυσικών Καταστροφών

- Κυκλική διαδικασία

- Σχεδιασμός - Υλοποίηση δράσεων πρόληψης
- Ετοιμότητα
- Δράσεις αντιμετώπισης
- Δράσεις αποκατάστασης



Πηγή: Μιράντα Δανδουλάκη – Καλλικράτης: Πολιτική Προστασία και Αυτοδιοίκηση

# Η σημασία της Πολιτικής Προστασίας

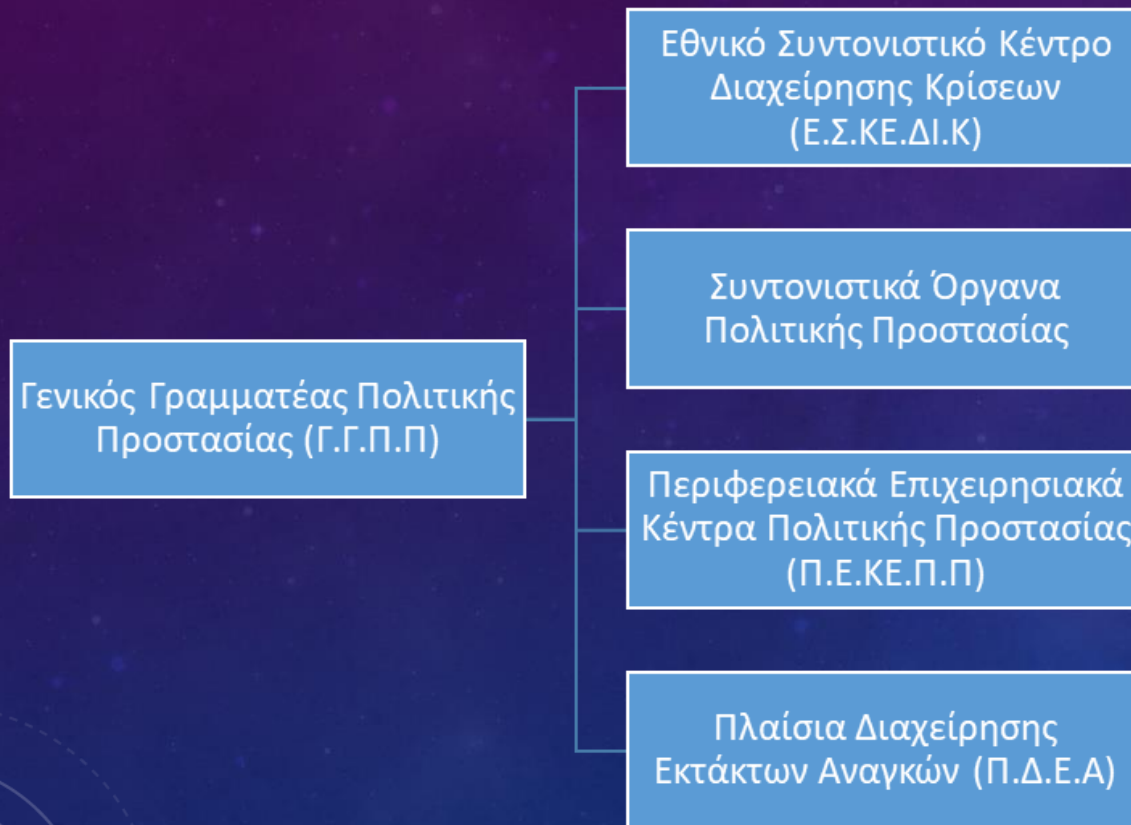
- Ο σχεδιασμός πολιτικής προστασίας αντικατοπτρίζει την υφιστάμενη πολιτική για τη μείωση της πιθανότητας επιπτώσεων από την εκδήλωση ενός φαινομένου ή συμβάντος
- Ο σχεδιασμός διακρίνεται σε:
  - εθνική
  - περιφερειακή
  - τοπική κλίμακα σχεδιασμού
- Πολύτιμη η συνεχής κατάρτιση, η επιμόρφωση και η εκπαίδευση του δυναμικού πολιτικής προστασίας, καθώς και η δικτύωση ατόμων φορέων και υπηρεσιών, ώστε να διευκολύνεται η μεταφορά εμπειρίας, γνώσης και τεχνογνωσίας



# Η Πολιτική Προστασία στην Ελλάδα

- Μέχρι το 1978 → Αρμοδιότητα των Υπηρεσιών Πολιτικής Σχεδίασης Έκτακτης Ανάγκης (Π.Σ.Ε.Α)
- 1995 → Θεσμοθετείται όπως την αντιλαμβανόμαστε σήμερα
- 2002 → Θέσπιση νομοθεσίας (πρώτη ολοκληρωμένη προσπάθεια) και ενίσχυσης των εκτελεστικών μηχανισμών
- 2004 → Προεδρικό Διάταγμα για την οργάνωση της ΓΓΠΠ (Γενικής Γραμματείας Πολιτικής Προστασίας)
- 2014 → Αναδιοργάνωση λόγω της ανάγκης εκσυγχρονισμού των κρίσιμων δομών και Υπηρεσιών
- 2020 → Σχέδιο Δάρδανος, εκσυγχρονισμός θεσμικού πλαισίου. Θεσπίζεται ο Εθνικός Μηχανισμός Διαχείρισης Κρίσεων και Αντιμετώπισης Κινδύνων

# Διάρθρωση Εθνικού Μηχανισμού



Οι επιχειρησιακές δομές και λειτουργίες των Συντονιστικών Οργάνων Πολιτικής Προστασίας, τα ΠΕ.ΚΕ.Π.Π και τα Π.Δ.Ε.Α υποστηρίζονται από τις υποστηρικτικές υπηρεσίες των Αυτοτελών Διευθύνσεων Πολιτικής Προστασίας Περιφερειών και των Αυτοτελών Τμημάτων Πολιτικής Προστασίας Δήμων

# Ενεργοποίηση του Εθνικού Μηχανισμού

Ενεργοποιείται κλιμακούμενος ανάλογα με την κατάσταση ετοιμότητας

Κατάσταση  
συνήθους  
ετοιμότητας (Green  
Code)

Κατάσταση  
αυξημένης  
ετοιμότητας (Yellow  
Code)

Κατάσταση  
επιφυλακής (Orange  
Code)

Κατάσταση  
Κινητοποίησης (Red  
Code)

# Οι νομοθετικές αλλαγές στην Ελλάδα

Προκαλούνται συχνά από μεγάλα γεγονότα όπως πλημμύρες, πυρκαγιές ή σεισμούς που τείνουν να επισημαίνουν πιθανές ελλείψεις τόσο σε ανθρώπινους πόρους όσο και σε υποδομές

- 1978 - σεισμός 6,5 Ρίχτερ στη Θεσσαλονίκη → 1995, Νόμος 2344/1995 θεσμοποίησε την Πολιτική προστασία
- 1999 - σεισμός 6 Ρίχτερ στην Αθήνα → 2002, Νόμος 3013/2002 για «Αναβάθμιση της πολιτικής προστασίας», 2003 το Γενικό Σχέδιο Πολιτικής Προστασίας «Ξενοκράτης»





# Οι νομοθετικές αλλαγές στην Ελλάδα

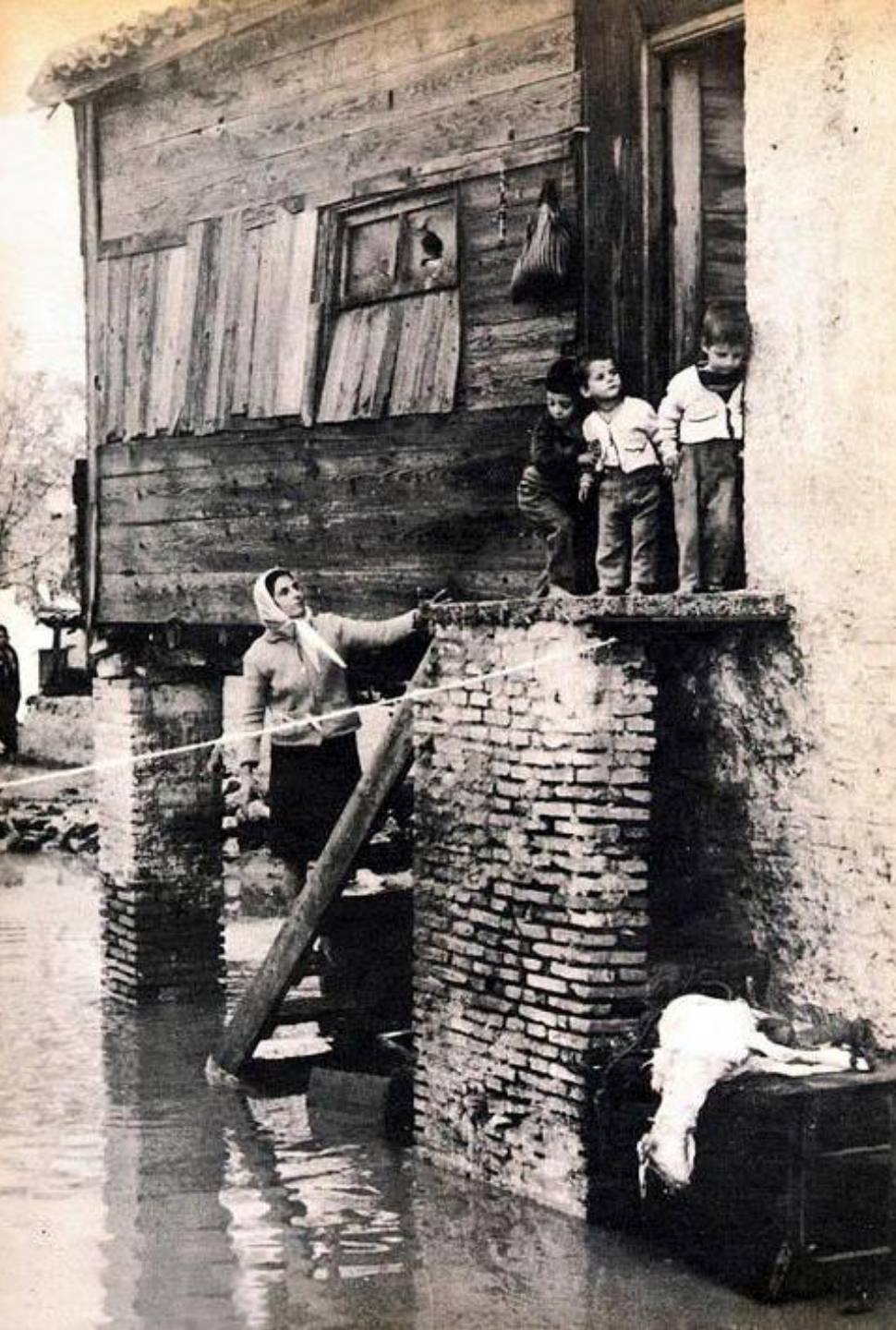
- 2007, εκτεταμένες πυρκαγιές (κυρίως στην Πελοπόννησο) → 2007, Νόμος 3536/2007
- 2017, πλημμύρα στη Μάνδρα, 2018 δύο μεγάλες δασικές πυρκαγιές σε Κινέτα και Πεντέλη (επηρέασαν το Μάτι) → Συζήτηση σχετικά με τον ανεπαρκή χειρισμό κυβερνητικών αξιωματούχων καθώς και την έλλειψη προληπτικών μέτρων

Ως συνέπεια των πολιτικών πιέσεων και των προφανών ελλείψεων, το 2020 θεσπίστηκε νέος Νόμος



# Σημαντικές Πλημμύρες στην Ελλάδα τα τελευταία 45 χρόνια

| Χρονολογία | Περιοχή  | Αριθμός Θανάτων | Αριθμός ατόμων που υπέστησαν υλικές ζημιές (καταστροφές κτηρίων) |
|------------|--|-----------------|--|
| 1977       | Πειραιάς (Περιφέρεια Αττικής)  | 27              | 1600   |
| 1979       | Πέλλα (Περιφέρεια Κεντρικής Μακεδονίας)  | 15              | N/A  |
| 1994       | Ρόδος, Κάσος (Περιφέρεια Νοτίου Αιγαίου), Καρδίτσα (Περιφέρεια Θεσσαλίας), Αθήνα (Περιφέρεια Αττικής)  | 14              | 1000   |
| 1997       | Λάρισα (Νομός Θεσσαλίας) Αθήνα (Περιφέρεια Αττικής) Πάτρα (Περιφέρεια Δυτικής Ελλάδας)   | 9               | N/A  |
| 1998       | Λέσβος (Περιφέρεια Βορείου Αιγαίου)  | 3               | 900  |
| 2000       | Αθήνα (Περιφέρεια Αττικής), Κόρινθος (Περιφέρεια Πελοποννήσου)   | 1               | 6000   |
| 2001       | Αθήνα, Ακρωτήριο Σουνίου (Περιφέρεια Αττικής), Κόρινθος (Περιφέρεια Πελοποννήσου), Κέρκυρα (Περιφέρεια Ιόνιων Νήσων)                                 | 11              | 450  |
| 2006       | Θεσσαλονίκη, Χαλκιδική (Περιφέρεια Κεντρικής Μακεδονίας), Μαγνησία (Περιφέρεια Θεσσαλίας)  | 1               | 3000   |
| 2007       | Έβρος, Κομοτηνή, Καβάλα, Δράμα (Περιφέρεια Ανατολικής Μακεδονίας και Θράκης), Αρκαδία (Περιφέρεια Πελοποννήσου), Πύργος (Περιφέρεια Δυτικής Ελλάδας) | 2               | 600  |
| 2010       | Ιωάννινα (Περιφέρεια Ηπείρου)  | 1               | 150  |
| 2012       | Αχαΐα, Ηλεία (Περιφέρεια Δυτικής Ελλάδας)  | 1               | 200  |
| 2015       | Έβρος (Περιφέρεια Ανατολικής Μακεδονίας και Θράκης)  | 3               | 500  |
| 2016       | Καλαμάτα (Περιφέρεια Πελοποννήσου) Θεσσαλονίκη (Περιφέρεια Κεντρικής Μακεδονίας)   | 4               | 200  |
| 2017       | Μάνδρα, Νέα Πέραμος, Μέγαρο (πλησίον Νομού Αττικής), Σύμη, Λευκίμμη (Κέρκυρα), Ηγουμενίτσα (Θεσπρωτία), Ιωάννινα (Νομός Ιωαννίνων)                   | 23              | 6000   |



# Η πλημμύρα στη Δυτική Αττική το 1961

- Μία από τις πιο φονικές πλημμύρες στην Ελλάδα
- Έλαβε χώρα στις 6 Νοεμβρίου 1961
- Μέγιστη ένταση από τις 04:00 έως τις 06:00
- Το νερό έφτασε μέχρι και τα 2 μέτρα ύψος (Οδός Πειραιώς)
- Αιτία: η υπερχείλιση του ρεύματος της Εσχατίας κοντά στο Ίλιον
- Ο συντονισμός για την αντιμετώπιση έγινε από την Ανώτατη Στρατιωτική Διοίκηση Αττικής και Νησιών (ΑΣΔΑΝ)
- Δημιουργήθηκαν 20 κέντρα βοήθειας, 15 στην Αθήνα, 5 στον Πειραιά
- Χάθηκαν 40 ανθρώπινες ζωές
- 4500 άστεγοι
- 300 σπίτια κατέρρευσαν, 800 κατέστησαν ακατοίκητα

# Η πλημμύρα στη Μάνδρα το 2017

- 15 Νοεμβρίου 2017
- Έντονες βροχοπτώσεις → Ξαφνική πλημμύρα στη Δυτική Αττική με έντονες επιπτώσεις στη Μάνδρα, τη Νέα Πέραμο, τη Μαγούλα και την Ελευσίνα
- Τρίτη μεγαλύτερη στην ιστορία της Αττικής
- Στη Μάνδρα βροχόπτωση  $\approx 150$  mm σε περίπου 7 ώρες (40% της ποσότητας βροχής που πέφτει στην περιοχή σε μια ολόκληρη χρονιά)
- 23 νεκροί
- 1064 καταστροφές κτηρίων στη Μάνδρα
- Προβλήθηκε στα μέσα μαζικής ενημέρωσης ότι ο ανεπαρκής μηχανισμός πρόληψης και ότι ο πληθυσμός δεν γνώριζε τα βήματα που έπρεπε να ακολουθηθούν



Οδός Μάνδρας-Ελευσίνας, Κόμβος Αττικής Οδού 15/11/2017 Πηγή:  
Newsletter of Environmental, Disaster and Crisis Management Strategies  
Issue No.5 Lekkas et al

# Η πλημμύρα στη Μάνδρα το 2017

Κρίσιμοι παράγοντες που συνέβαλαν στην καταστροφή από τις πλημμύρες

- Ανθρώπινες Παρεμβάσεις στο ποτάμι
- Ανεπάρκεια των υφιστάμενων τεχνικών έργων
- Πλήρης απουσία αντιπλημμυρικής προστασίας και συστημάτων αποστράγγισης
- Αλλαγές της τοπογραφίας
- Αστικές επεκτάσεις
- Έλλειψη κεντρικού στρατηγικού σχεδιασμού



# Σύγκριση των πλημμυρών (1961 και 2017)

- Το μέγεθος των ζημιών, κοινωνικών και οικονομικών και στις δύο περιπτώσεις (1961 και 2017) μεγάλο
- Τα στατιστικά στοιχεία είναι υπέρ της πλημμύρας του 2017 (θα ήταν αναμενόμενο να ληφθούν καλύτερα μέτρα μετά την εφαρμογή 2 ευρωπαϊκών οδηγιών)
- Ανεπαρκής διοικητική και τεχνική υποδομή και επικοινωνία μεταξύ των αρμόδιων αρχών
- Το 1961, οι μηχανισμοί πολιτικής προστασίας σχεδόν άγνωστοι. Προφανής έλλειψη μηχανισμών επιθεώρησης
- Και το 2017 έλλειψη κεντρικού στρατηγικού σχεδιασμού και σχεδιασμού μετριασμού των καταστροφών.
- Μετά τις πλημμύρες μεγάλα γραφειοκρατικά ζητήματα
- Εκ των προτέρων δεν δόθηκε κανένας τύπος εκστρατείας ευαισθητοποίησης στους ντόπιους

# Εκπαίδευση και διαχείριση των κινδύνων πλημμύρας

Η διαχείριση του κινδύνου πλημμυρών έχει ως στόχο τη μείωση της πιθανότητας και / ή των επιπτώσεων των πλημμυρών

- **Πρόληψη:** αποφεύγοντας την κατασκευή κατοικιών και βιομηχανιών.
- **Προστασία:** λήψη μέτρων, τόσο διαρθρωτικών όσο και μη διαρθρωτικών, για τη μείωση της πιθανότητας πλημμυρών.
- **Ετοιμότητα:** ενημέρωση του πληθυσμού
- **Αντιμετώπιση έκτακτης ανάγκης:** ανάπτυξη σχεδίων έκτακτης ανάγκης
- **Ανάκαμψη και απόκτηση εμπειρίας:** αποκατάσταση των φυσιολογικών συνθηκών το συντομότερο δυνατόν και μετριασμός των επιπτώσεων

# Συμπεράσματα

Ζητήματα που πρέπει να αντιμετωπιστούν άμεσα στην Ελλάδα προκειμένου να υπάρξει ένας πλήρως λειτουργικός μηχανισμός αντιμετώπισης πλημμυρών και γενικότερα φυσικών καταστροφών:

- Θεσμοθέτηση εθνικής εκπαιδευτικής πολιτικής για φυσικές καταστροφές και δευτερευόντως, περιφερειακής ή τοπικής τροποποίησης, ανάλογα με τις ιδιαιτερότητες της περιοχής
- Μείωση της γραφειοκρατίας που απαιτείται για την επικοινωνία μεταξύ των φορέων που είναι υπεύθυνοι για τις δράσεις μετά την καταστροφή
- Άμεση υλοποίηση των απαραίτητων έργων και η ανάληψη των αναγκαίων μέτρων για την άμβλυση των κινδύνων



Ευχαριστώ πολύ για την προσοχή σας